

INGCCO

Lithium-Ion Auto Air Compressor

EN Lithium-Ion Auto Air Compressor

ES Compresor de aire automático
de iones de litio



CACLI2001



English----- Page 3-9

Español----- Página 10-16

INTRODUCTION

Congratulations

You have made an excellent choice with the purchase of this quality Auto Teknik product.

By doing so you now have the assurance and peace of mind which comes from purchasing a product that has been manufactured to the highest standards, performance and safety.

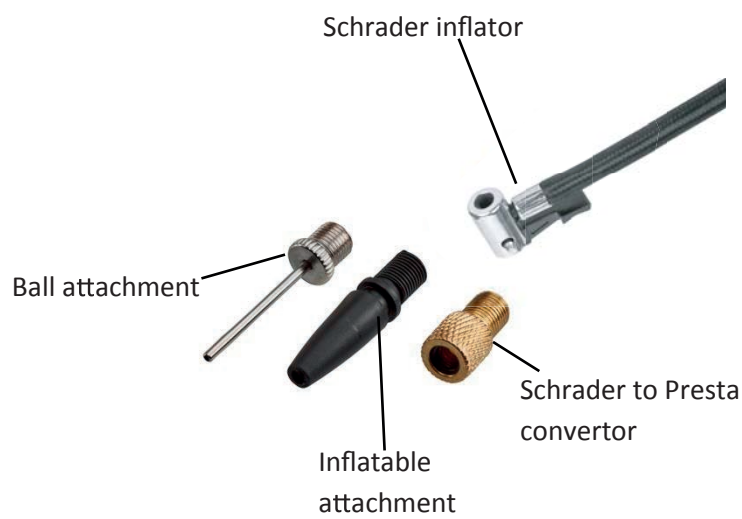
We want you to be completely satisfied with your purchase so this Auto Teknik product is backed by our full 12 month manufacturers' guarantee and an outstanding after sales service through our dedicated Helpline.

We hope you enjoy using your purchase for many years to come.

General information and safety warnings

- Inspect the Tyre inflator before each use and do not use if any of the components are bent, broken, burnt, melted, wet or damaged.
 - Check the tyre pressures before inflating so as not to exceed the rated pressure as the tyres may burst if overinflated.
 - Do not use the Tyre inflator on high pressure tyres such as those used on commercial vehicles, agricultural or specialist vehicles.
 - Do not kink or block the air hose while the Tyre inflator is working.
 - Keep the car engine running when using the Tyre inflator otherwise the car battery will run out.
 - Do not use the Tyre inflator when the vehicle is moving.
 - The Tyre inflator is not designed for continuous use. Operation over an extended period of time will overheat and damage the Tyre inflator. It should not be used continuously for more than 30 minutes. After 10 minutes, turn it off and let it cool for 15 minutes before resuming operation.
 - If the Tyre inflator is making an abnormal sound, or the temperature of the unit is too high, turn the power off immediately and let it cool for at least 30 minutes before resuming operation.
 - Do not leave the Tyre inflator unattended when operating and keep out of the reach of children.
-
- When not in use store the Tyre inflator in a cool, dry and dust free environment in the box.
 - Do not place the Tyre inflator on or near sources of direct heat or in locations where it will be exposed to direct sunlight for prolonged periods of time.
 - Do not operate the Tyre inflator in or around flammable environments.
 - Only use the adapters supplied with the Tyre inflator.
 - The Tyre inflator is not waterproof.
 - Ensure cables and hoses connected to the Tyre inflator do not interfere in the safe operation of your vehicle.
 - Never put the connector and adaptors into your mouth, ear or eye, they are not toys.
 - The inflator contains no user serviceable parts – Do not open.
 - For your own safety be sure to follow the instructions carefully when using the Tyre inflator. Other ways of usage not mentioned in this manual could lead to injury.
 - No alterations should be made to the Tyre inflator, attachments or adaptors supplied by the manufacturer.
 - If your vehicle fuse is blown only replace with a fuse with an identical rating.
 - Improper use of the inflator can cause damage to property and possibly harm the user. When using the Digital Tyre inflator ensure the vehicle is parked in a safe location, off the road with the vehicle handbrake on and where your personal safety is not at risk.

Description of parts



Technical specifications

| | |
|-----------------------|-----------------------------|
| Power Supply: | 20V DC |
| Measurement Range: | Max: 160Psi/11 Bar/1100 KPa |
| Measurement Accuracy: | ± 1 Psi, 25°C |
| Air Hose Length: | 40cm |

- Unit exchange:
- 1 Bar = 100 Kpa
- 1 Psi = 6.89 Kpa
- Speed rate= 3200/min
- Flow rate: 12L/min

Using the Digital Gauge

Picture of the Compressor's Panel:



- 1.The unit of blue scale is Bar
- 2.he unit of black scale is Psi

Tyre Checks

- Check tyres on a monthly basis.
- Incorrect inflation shortens the life and performance of your tyres, increasing fuel consumption and jeopardising safety.

Vehicle Tyre Inflation



Fig 1



Fig 2

- Uncoil all of the power cable on the side of the Tyre inflator, ensuring that all the cable is unwound. Insert the 20V Battery into the tools.
- Remove the dust cap from the tyre valve and store in a safe place.
- plug the air hose's valve tip directly onto the tire's air valve, then press the lever down to lock it tightly
- Press to select pressure gauge measurement from Bar, kPa and Psi.

Note: Only inflate tyres to the manufacturer's specifications. Vehicle tyre pressures can generally be found in the handbook, on the door pillar or on the inside of the fuel filler cap.

Inflatable & Leisure Inflation

- Select the appropriate adapter and screw into the valve connector.
- The adapter for sports balls and the adaptor for air mattresses and rafts are clipped onto the rear of the Tyre inflator.
- Insert the connector adapter into the appropriate inlet of the inflatable.
- Plug the 20V DC plug into the vehicle 20V socket.

Note: Only inflate products to the manufacturer's specifications.

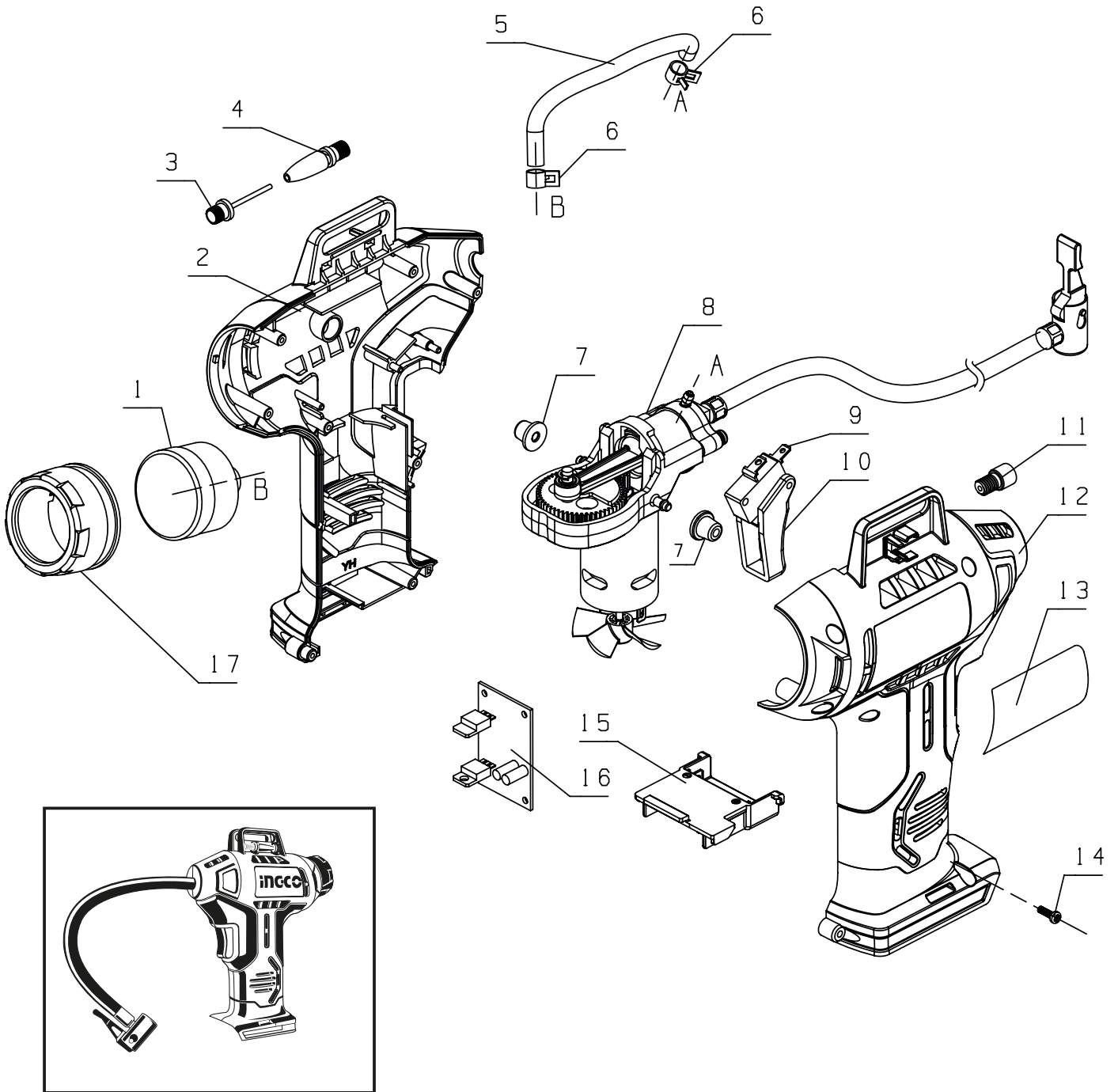
Cleaning

- Only clean the Tyre inflator using a clean dry cloth.
- Do not use cleaning products.
- Ensure the Tyre inflator is clear of any dust or other debris before connection.

INGCO

EXPLODING VIEW

CACLI2001 Exploding view





SPARE PART LIST

CACLI2001 Spare part list

| NO. | Part Description | Qty |
|------------|--------------------------------|------------|
| 1 | Gauge | 1 |
| 2 | Left housing | 1 |
| 3 | Inflator Needle Valve | 1 |
| 4 | Standard Tapered Nozzle | 1 |
| 5 | Tube | 1 |
| 6 | Hoop | 2 |
| 7 | Rubber column | 2 |
| 8 | Inflator Assembly | 1 |
| 9 | Switch | 1 |
| 10 | Trigger | 1 |
| 11 | Adapter | 1 |
| 12 | Right housing | 1 |
| 13 | Label | 1 |
| 14 | Screw ST3X13 | 8 |
| 15 | Connector | 1 |
| 16 | Power Pack Control PCB | 1 |
| 17 | Gauge Panel | 1 |

INTRODUCCIÓN

¡Felicitaciones!

Usted ha hecho una excelente elección con la compra de este producto de calidad auto
Tecnik.

Haciendo esto, ahora usted tiene la seguridad y tranquilidad de haber comprado un
producto que fue comprado con los estándares de calidad más altos, rendimiento y
seguridad.

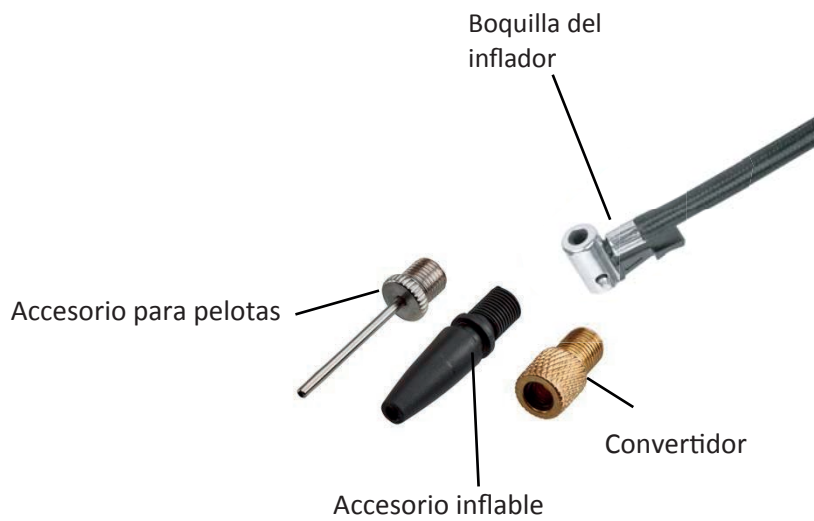
Queremos que esté completamente satisfecho con su compra, por lo tanto este producto
está garantizado por 12 meses y tiene un servicio de post-venta extraordinario a través de
nuestra línea de ayuda.

Esperamos que disfrute usar este producto por muchos años.

Información general y advertencias de seguridad

- Inspeccione el compresor de neumáticos antes de cada uso y no lo use si algunos de los componentes están doblados, rotos, quemados, derretidos, mojados o dañados.
- Verifique la presión del neumático antes de inflarlo para no excederse de la presión nominal porque la cubierta puede explotar si está sobre-inflada.
- No use el compresor de neumáticos en cubiertas de alta presión como aquellas usadas para comerciales de vehículos, agricultores o especialistas de vehículos.
- No tuerce o bloquee la manguera de aire mientras el inflador está trabajando.
- Mantenga el motor del auto encendido mientras usa el compresor de otra manera, la batería del auto se va a acabar. No use el compresor con el auto en movimiento.
- El inflador de neumáticos no está diseñado para un uso continuo. Si se opera por un largo período de tiempo, puede sobrecalentarse y dañarse. No debe ser usado continuamente por más de 30 minutos. Después de 10 minutos, apáguelo y déjelo enfriar por 15 minutos antes de seguir trabajando.
- Si el compresor está haciendo un ruido anormal, o si su temperatura está muy alta, apague la herramienta de inmediato y déjela enfriar por lo menos 30 minutos antes de seguir trabajando.
- No deje el compresor sin atención cuando está usándolo y manténgalo lejos del alcance de los niños.
- Cuando no lo está usando, guarde el compresor en un ambiente frío, seco y libre de polvo dentro de una caja.
- No ponga el compresor sobre o cerca de Fuentes de calor o no lo deje expuesto al sol por un largo período de tiempo.
- No opere el compresor en ambientes inflamables. Use el adaptador suministrado con el compresor.
- El compresor no es a prueba de agua.
- Asegúrese de que los cables y mangueras que estén conectados al inflador no interfieran en la operación de su vehículo.
- Nunca ponga el conector y adaptador en su boca, oreja u ojo, no son juguetes. El inflador contiene partes no reparables por el usuario, no lo abra.
- Por su propia seguridad asegúrese de seguir las instrucciones cuando usa el inflador. Cualquier otra forma de uso, no mencionada en este manual, puede llevar a un accidente.
- No debe hacerse alteraciones al compresor, o ajustes al adaptador suministrado por el fabricante.
- Si el fusible de su vehículo está estropeado, replácelo con un fusible idéntico.
- El uso inapropiado del inflador puede causar un daño a la propiedad y posiblemente herir al usuario. Cuando use el compresor digital asegúrese que su vehículo esté estacionado en un lugar seguro, fuera del camino con el freno de mano puesto y donde su seguridad personal no esté en riesgo.

Descripción de partes



Especificaciones técnicas

| | |
|------------------------|---------------------------|
| Potencia: | 20V DC |
| Rango de medición: | Max: 160PSI/11BAR/1100KPA |
| Presición de medición: | ± 1 Psi, 25°C |
| Largo de la manguera: | 40cm |

- Unidad de cambio:
- 1 Bar = 100 Kpa
- 1 Psi = 6.89 Kpa
- Velocidad= 3200/min
- Tasa de flujo: 12L/min

Uso del caliber digital

Imagen del panel del compresor:



1. Bar es la unidad de escala azul
2. Psi es la unida de escala negra

Verificaciones de la cubierta

- Verifique las cubiertas mensualmente.
- La incorrecta inflación de la cubierta acorta su vida y rendimiento, aumentando la consumición de nafta y poniendo en peligro su seguridad.

Inflado del neumático

Fig 1



Fig 2

- Desenrollar el cable del lado que se infla la cubierta, asegurándose que todo el cable esté desenrollado. Ponga la batería de 20V en la herramienta.
- Remueva la tapa contra el polvo de la válvula de la cubierta y guárdela en un lugar seguro.
- Enchufe la punta de la válvula de la manguera de aire directamente sobre la válvula de aire de la cubierta, luego presione la palanca hacia abajo para trabarla.
- Presione para seleccionar la medida del manómetro desde Bar, kPa y Psi.

Nota: sólo infle los neumáticos según las especificaciones del fabricante. La presión que necesita el neumático generalmente puede encontrarse en el manual, en el pilar de la puerta o dentro de la tapa de llenado de combustible.

Inflable e inflación de ocio

- Seleccione el adaptador apropiado y atorníllelo dentro del conector de la válvula.
- El adaptador para pelotas de deporte y el adaptador para colchones de aire y balsas están puestos en la parte trasera del inflador de neumáticos.
- Inserte el adaptador del conector dentro de la entrada apropiada del inflable.
- Conecte el enchufe de 20V DC en el zócalo de 20V del vehículo.

Nota: sólo infle los productos según las especificaciones del fabricante.

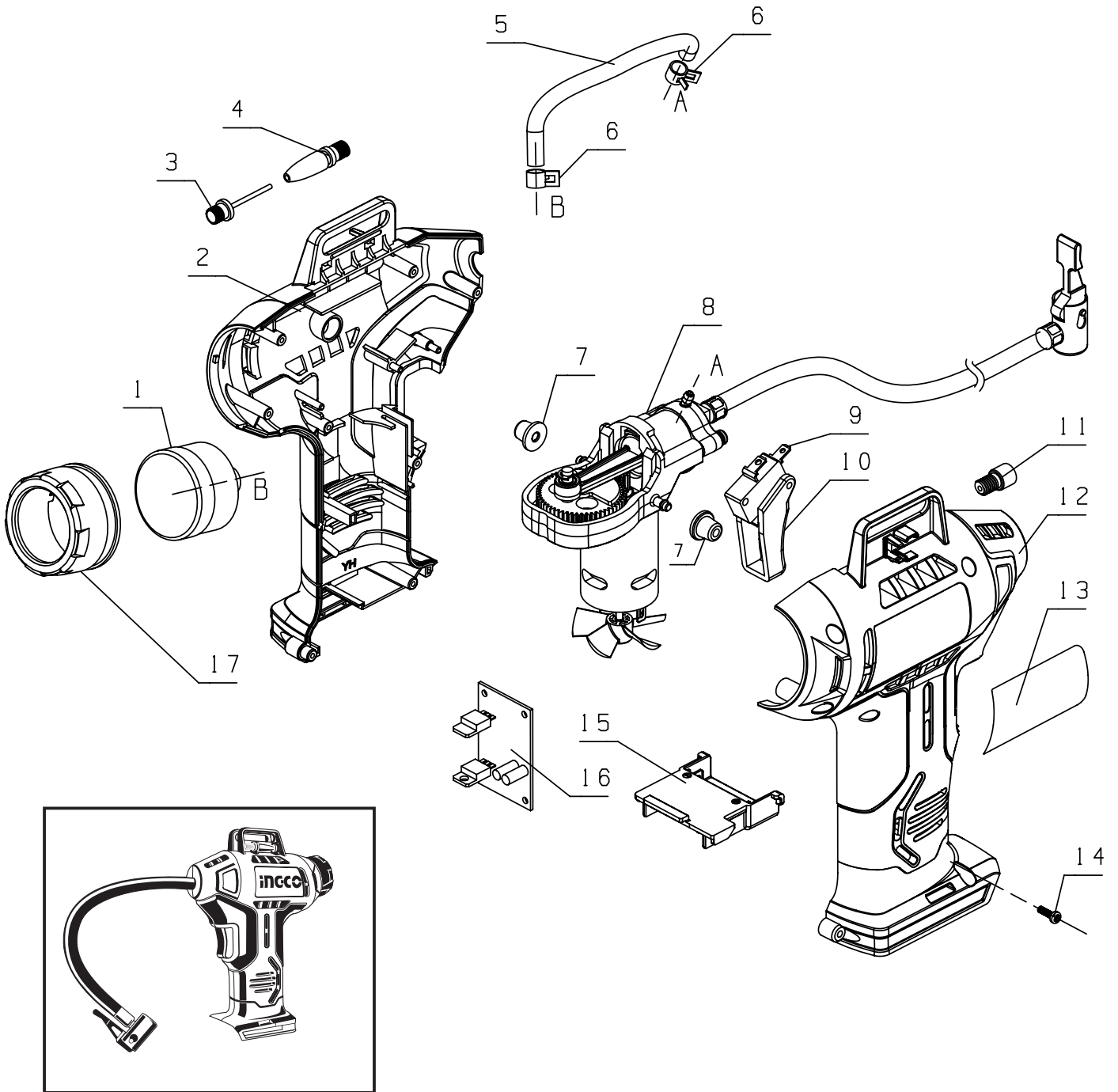
Limpieza

- Limpie el compresor usando un paño seco. No use productos de limpieza.
- Asegúrese de que el inflador esté limpio de polvos o escombros antes de conectarlo.

INGCO

DIAGRAMA DE DESPIECE

CACLI2001 Despiece



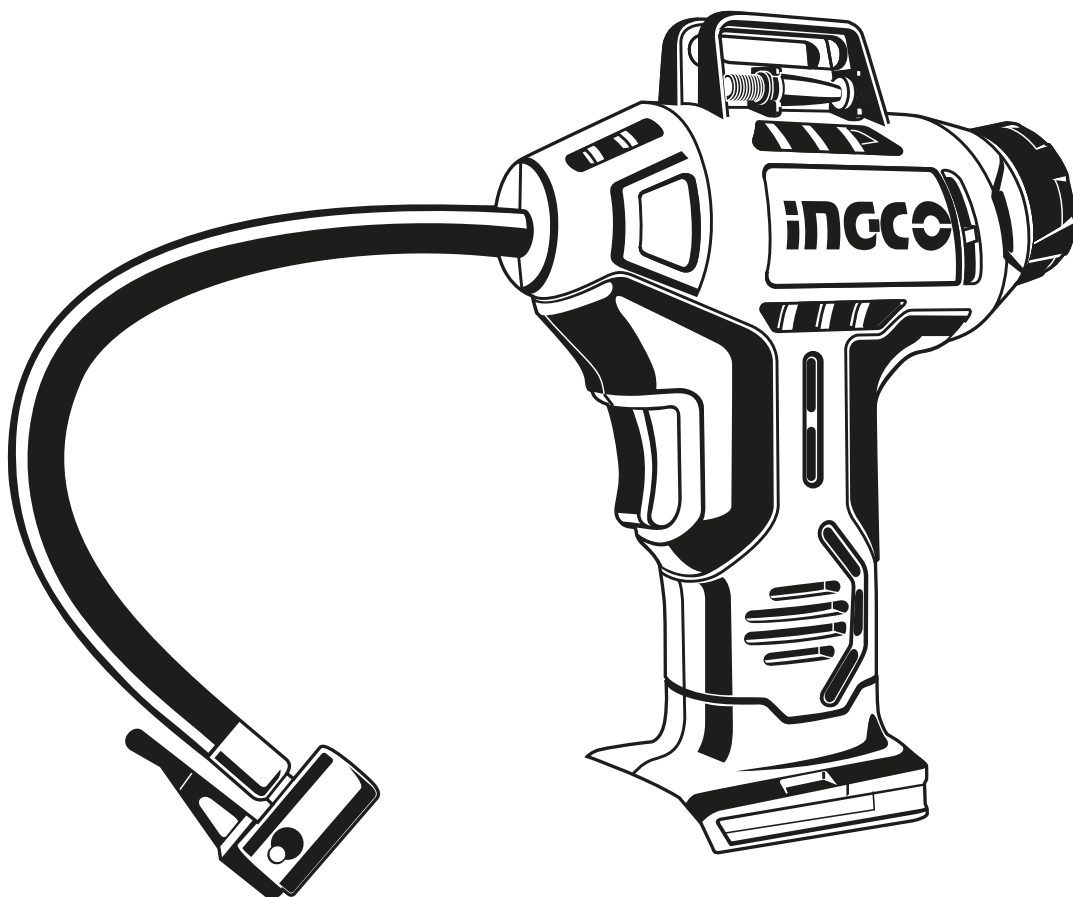


LISTADO DE CPMONENTES

CACLI2001 Listado de componentes

| NO. | Part Description | Qty |
|-----|-------------------------|-----|
| 1 | Gauge | 1 |
| 2 | Left housing | 1 |
| 3 | Inflator Needle Valve | 1 |
| 4 | Standard Tapered Nozzle | 1 |
| 5 | Tube | 1 |
| 6 | Hoop | 2 |
| 7 | Rubber column | 2 |
| 8 | Inflator Assembly | 1 |
| 9 | Switch | 1 |
| 10 | Trigger | 1 |
| 11 | Adapter | 1 |
| 12 | Right housing | 1 |
| 13 | Label | 1 |
| 14 | Screw ST3X13 | 8 |
| 15 | Connector | 1 |
| 16 | Power Pack Control PCB | 1 |
| 17 | Gauge Panel | 1 |

ingco



INGCO TOOLS CO.,LIMITED

www.ingco.com

MADE IN CHINA

1218.V02

CACLI2001