

# INGCO

## Pistola de Impacto de aire

**ES** Pistola de impacto de aire



**AIW12562**

 **ingcoglobal**  
 **INGCO GLOBAL**





Lea este material antes de usar este producto. Si no lo hace, puede provocar lesiones graves. Si los clientes no obedecen las instrucciones y, por lo tanto, causan lesiones graves, ni el fabricante ni el distribuidor deben asumir ninguna responsabilidad.  
**GUARDE ESTE MANUAL**

Lea cuidadosamente antes de usar

### Especificaciones

- Velocidad libre: 7000RPM
- Presión de aire requerida: 90 PSI
- Consumo medio de aire: 5.0CFM
- Par máximo: 610N.m(450FT-LB)
- Capacidad del perno: 16mm(5/8")
- Entrada de aire: 1/4"NPT
- Tamaño de la manguera de aire requerida: 3/8"

### Antes de cada uso

1. Drenar el agua del tanque del compresor de aire y la condensación de las líneas de aire. (Consulte el manual de instrucciones del compresor de aire).
2. Lubrique la herramienta. (Consulte la sección "Mantenimiento" del manual).
3. Seleccione los enchufes necesarios. El enchufe tiene que coincidir con el tamaño de la unidad en la llave de impacto de aire.
4. Conecte la llave de impacto de aire a la fuente de aire con la manguera del tamaño recomendado.

### Operación

1. Encienda el compresor de aire y deje que su tanque se llene.
2. Ponga el regulador del compresor de aire a 90 PSI. Esta llave de impacto de aire funciona a un máximo de 90 PSI de presión de aire.
3. Presione el gatillo para comenzar a operar la herramienta.
4. Suelte el gatillo para detener la herramienta.
5. Cuando cambie de enchufe, siempre desconecte el suministro de aire para evitar lesiones.
6. Cuando termine el trabajo, apague el compresor de aire y guarde la herramienta de aire después de la lubricación.

### Directrices generales de seguridad

Este producto forma parte de un sistema de alta presión y se deben seguir en todo momento las siguientes precauciones de seguridad junto con cualquier otra norma de seguridad existente.

1. Lea cuidadosamente todos los manuales incluidos en este producto. Familiarícese completamente con los controles y el uso adecuado del equipo.
2. Sólo las personas bien familiarizadas con estas reglas de operación segura deben ser autorizadas a usar el equipo de aire.
3. **ADANGER** NO exceda la presión máxima de funcionamiento de la herramienta de aire (90 PSI.) La herramienta de aire podría explotar y causar la muerte o lesiones graves.
4. Desconecte la herramienta de aire del suministro de aire antes de cambiar las herramientas o accesorios y durante la no operación.
5. Utilice siempre gafas de seguridad y protección auditiva durante el funcionamiento. Lleve siempre gafas de seguridad aprobadas por la ANSI Z87.1 con protectores. **AWARNING** Use siempre protección auditiva ANSI S3.19.
6. No use ropa suelta o prendas que contengan correas o corbatas sueltas, etc. que puedan enredarse en las partes móviles de la herramienta y provocar graves lesiones personales.

7. No use joyas, relojes, identificaciones, brazaletes, collares, etc. al operar cualquier herramienta, ya que pueden quedar atrapados en las piezas móviles y provocar lesiones graves.
8. No apriete el gatillo al conectar la manguera de suministro de aire.

**⚠WARNING** NO use los enchufes de las herramientas de mano. Use sólo enchufes de calidad de impacto

9. Nunca haga palanca con la herramienta cuando no se aplique a un objeto de trabajo. Las fijaciones deben estar bien sujetas, ya que las fijaciones sueltas pueden causar lesiones graves.
10. Proteger las líneas de aire de daños o perforaciones.
11. Nunca apunte una herramienta de aire hacia uno mismo o hacia otra persona. Podrían producirse lesiones graves.
12. Revise las mangueras de aire para ver si están débiles o desgastadas antes de cada uso. asegúrese de que todas las conexiones estén seguras.
13. Mantenga todas las tuercas, pernos y tornillos apretados y asegúrese de que el equipo esté en condiciones de trabajo seguras.
14. No ponga las manos cerca o debajo de las piezas móviles.

**⚠WARNING** NO haga un mal uso del producto, la exposición excesiva a la vibración, el trabajo en posición incómoda y el movimiento de trabajo repetitivo.

15. **IMPORTANTE:** Las advertencias mencionadas en este manual no pueden cubrir todas las condiciones y situaciones posibles que puedan ocurrir. Los operadores deben tener en cuenta el sentido común y usar esta herramienta con precaución para evitar que se produzcan lesiones.
16. Mantenga a los niños y a las personas que se encuentren en las cercanías alejadas durante el funcionamiento de esta herramienta.
17. Mantenga las herramientas neumáticas. Si las herramientas están dañadas, haga que las reparen antes de usarlas.
18. No fume durante su uso.
19. Siempre manténgase alerta y vigile lo que hace. No use el producto si se siente cansado o bajo la influencia de drogas, alcohol o medicamentos. Un momento de distracción al operar las herramientas puede provocar lesiones personales graves.

## Mantenimiento

### Lubricación

Las herramientas de aire requieren lubricación durante toda la vida útil de las herramientas. El motor neumático y el cojinete utilizan aire comprimido para accionar la herramienta, debido a que la humedad del aire comprimido oxidará el motor neumático y otras partes en el lado de las herramientas, por lo tanto la lubricación es necesaria diariamente. Si no se lubrica la herramienta de aire correctamente, se acortará drásticamente la vida de la herramienta y se anulará la garantía.

**⚠CAUTION** Esta herramienta de aire requiere lubricación ANTES del uso inicial, también antes y después de cada uso adicional. Para lubricar la herramienta de aire manualmente.

1. Quitar cualquier accesorio en el accionamiento de las herramientas de aire, tales como: enchufes, cinceles, etc.
2. Desconecte la herramienta de la fuente de suministro de aire, coloque la entrada de aire hacia arriba.
3. Presione el gatillo y coloque unos 5 c.c. de aceite para herramientas de aire en la entrada de aire. (Al apretar el gatillo ayudan a hacer circular el aceite en el motor). **NOTA:** Utilice aceite de peso SAE #10 si no dispone de aceite para herramientas neumáticas.

**⚠WARNING** Manténgalo fuera del alcance de los niños. Si se toma internamente, no induzca el vómito, llame a un doctor inmediatamente.

4. Conecte la herramienta a la fuente de aire, cubra el extremo de escape con una toalla y déjelo por unos 20 a 30 segundos.

**⚠WARNING** Cualquier exceso de aceite en el motor es expulsado inmediatamente del puerto de escape. Siempre dirige el puerto de escape lejos de las personas u objetos.

### Almacenamiento

La herramienta de aire debe ser lubricada antes de guardarla. Siga las instrucciones de "Lubricación" con la excepción del paso 4.

#### Nota

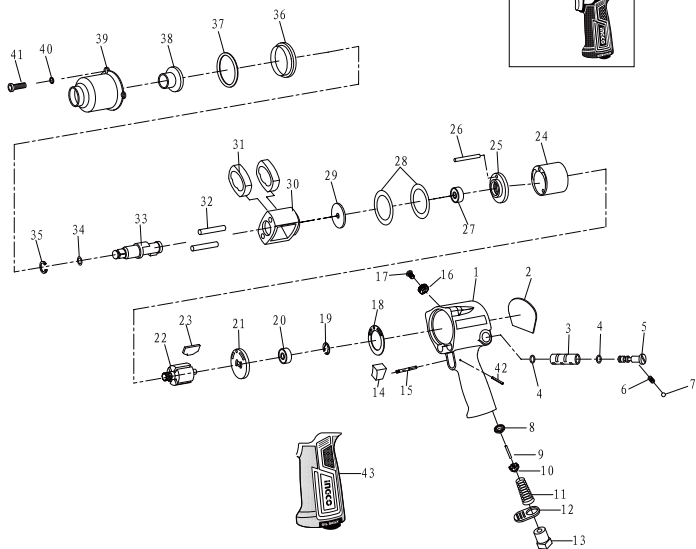
**▲DANGER** El peligro te alerta de un peligro que resultará en muerte o lesiones graves. Warning alerts you to a

**▲WARNING** peligro que PODRÍAN provocar la muerte o lesiones graves.

**▲CAUTION** La precaución le avisa de un peligro que PUEDE resultar en una lesión menor.

**INGCO****VISTA DETALLADA**

AIW12562





## LISTA DE REPUESTOS

### AIW12562

NO.	Descripción	Can		Descripción	Can
1	Carcasa	1	23	Cuchilla	6
2	Placa de identificación	1	24	Cilindro	1
3	Manga del regulador de inversión	1	25	Cabeza de cilindro frontal	1
4	Anillo-O	2	26	Pin	1
5	Regulador de la inversión	1	27	Rodamiento	1
6	Muelle	1	28	Junta V	1
7	Bola de acero	1	29	Junta	1
8	Casquillo	1	30	Caja de martillo	1
9	Polo de la válvula	1	31	Martillo	2
10	Soporte de la válvula	1	32	Pin	2
11	Muelle cónico	1	33	Eje de conducción	1
12	Cubierta de la malla	1	34	Anillo-O	1
13	Conector de entrada de aire	1	35	Círculo Anti-apagado	1
14	Interruptor	1	36	Anillo de localización	1
15	Pin	1	37	Junta de sellado frontal	1
16	Perilla del regulador de reversión	1	38	Bujes aceitosos	1
17	Tornillo	1	39	Carcasa delantera	1
18	Junta de sellado	1	40	Junta de resorte	3
19	Anillo de retención	1	41	Tornillo	3
20	Rodamiento	1	42	Alfiler recto	1
21	Cabeza de Cilindro parte posterior	1	43	Funda	1
22	Rotor	1			

# INGCO

---



INGCO TOOLS CO., LIMITED

[www.ingco.es](http://www.ingco.es)

[www.ingco.com](http://www.ingco.com)

MADE IN CHINA

0819.V04

**AIW12562**