

INGCO

Bomba Sumergible

EN Submersible Pump



SPC4001 SPC4001-5

 [ingcoglobal](#)
 [INGCO GLOBAL](#)



Gracias por comprar este producto. Por favor, lea estas instrucciones y guárdelas para futuras consultas.

Esta herramienta es una bomba eléctrica. Se utiliza para el bombeo de agua y otras aplicaciones de agua similares.

Después de abrir el paquete, asegúrese de que los productos están completos (si los hay). Si los productos están dañados o falta algo, por favor no lo use y llévelo a su distribuidor. Si le da esta herramienta a otra persona, por favor dele este manual de instrucciones.

Instrucciones de seguridad

1. Todas las tomas de corriente deben estar conectadas a tierra.
2. No se debe utilizar ningún cable de alimentación para transportar o fijar el equipo.
3. No tire del cable de alimentación por el borde afilado y no presione el cable de alimentación.
4. La tensión de alimentación debe ser la misma que la indicada en la placa del modelo.
5. Para evitar riesgos, toda instalación y sustitución de componentes sólo puede ser realizada por personal autorizado del servicio de atención al cliente.
6. Las conexiones eléctricas sólo pueden ser realizadas por profesionales de la electricidad, y por favor cumpla con las regulaciones estatales para ello.
7. La bomba debe ser conectada con un interruptor de corriente de fuga de tipo corriente que lleve una corriente de fuga nominal de no más de 30 MA.
8. Compruebe la conexión del enchufe antes de ponerlo en marcha. Si el cable está dañado, debe ser sustituido por el fabricante, el agente o el personal técnico correspondiente para evitar cualquier peligro.
9. El aparato es adecuado para niños a partir de ocho años. Las personas con discapacidades o deficiencias sensoriales o físicas deben utilizarlo bajo supervisión o con conocimientos de seguridad, uso y peligro. Los niños no pueden lavar o mantener el equipo sin supervisión.

10.La contaminación líquida puede ser causada por la fuga de aceite lubricante.

11.La bomba de agua puede conectarse con un enchufe a prueba de golpes instalado de acuerdo con la normativa.

12.No utilice las bombas cuando haya alguien en el agua.

13.Cuando limpie y realice el mantenimiento, desconecte la bomba de agua de la fuente de alimentación principal.

14.Póngase en contacto con el personal técnico.

15.Los conectores de las tomas de corriente y los cables de extensión deben asegurarse de que son estancos y no deben colocarse en el agua. Además, los conectores no pueden colocarse en el suelo. Se recomienda asegurarse de que la toma de corriente esté al menos a 60 mm del suelo.



Atención

¡No seguir los consejos de seguridad pone en riesgo su vida por la corriente!



Peligro

Tipo y fuente de peligro:

No seguir los consejos de seguridad, puede poner en peligro su vida por la corriente.

No repare el cable de alimentación si hay algún daño externo en el cable o el enchufe.

Antes de utilizarla por primera vez, hay que atar al asa una cuerda suficientemente larga y resistente. Cuando la bomba se sumerge en el líquido, la cuerda junto con el asa puede utilizarse para equilibrar la bomba.

Instalación

El equipo requiere un área de por lo menos 60x60cm.

La profundidad del equipo sumergido en los parámetros técnicos.

Al instalar el equipo, asegúrese de que la abertura de succión no será bloqueado por objetos extraños para mantener el equipo estable.

Ajustar el interruptor de palanca

- 1.Un conmutador es un dispositivo que puede ajustarse de forma continua. Para ello, primero hay que aflojar los tornillos. La altura de control de la posición del agua del conmutador puede ajustarse mediante el ajuste continuo de la longitud de la línea de alimentación.
- 2.Por favor, compruebe los siguientes elementos antes de que la bomba comience a funcionar:
- 3.Debe instalarse un interruptor de flotador para que sea fácil cambiar entre los puntos de conmutación ON y OFF. Esto debe ser revisado, y el interruptor flotante debe ser cuidadosamente levantado y puesto de nuevo. Al hacerlo, preste atención al estado de conmutación del interruptor.
- 4.Asegúrese de que la distancia entre la parte superior del interruptor flotante y la hebilla de la tarjeta de la línea de interruptores no es demasiado pequeña. Si la distancia es demasiado pequeña, no puede garantizar un trabajo normal.
- 5.Cuando coloque el interruptor flotante, asegúrese de que el interruptor no toque la base antes de abrir la bomba. Advertencia: Existe el riesgo de funcionamiento en seco.
- 6.Configure el interruptor para controlar automáticamente la altura del nivel de agua ajustando la posición del cable del interruptor de flotador en la línea de la tarjeta.
- 7.Por favor, compruebe los siguientes elementos antes de que la bomba comience a funcionar:

8.El interruptor de bola flotante debe ser sujetado en la línea de la tarjeta para que pueda flotar normalmente, controlar, encender y apagar. Esto debe ser comprobado, y el interruptor de bola flotante debe ser cuidadosamente recogido y puesto de nuevo. Al hacerlo, preste atención al estado de conmutación del interruptor.

9.Asegúrese de que la distancia entre la parte superior del interruptor flotante y la hebilla de la tarjeta de la línea del interruptor no es demasiado pequeña. Si la distancia es demasiado pequeña, no puede garantizar un trabajo normal.

10.Cuando coloque el interruptor flotante, asegúrese de que el interruptor no toque la base antes de abrir la bomba. Advertencia: Existe el riesgo de funcionamiento en seco.

Riesgo de daños en el equipo.

No levante la bomba por el cable o la manguera de presión, ya que estos cables o mangueras de presión no están diseñados para la resistencia a la tracción del peso de la bomba.El interruptor de flotador debe poder moverse libremente y la bomba sumergible no puede utilizarse en un entorno seco.

Atención:

Para el manejo de la cuerda: No utilice la bomba sin la manguera de presión para evitar que la bomba se tuerza alrededor de su eje longitudinal. En caso de uso continuado de una bomba con cable, debe comprobarse periódicamente el estado del cable, ya que puede romperse con el aumento del tiempo de uso.

Conexión de la tubería de presión

- Atornille la tubería de presión en el conector de presión. Todas las uniones deben estar selladas con una banda de sellado roscada.-Cuando utilice la manguera, enrosque el adaptador de manguera adecuado en el conector de presión.

-Asegure la manguera firmemente al adaptador de manguera y asegúrela con una abrazadera de manguera.

Si se utiliza ocasionalmente, utilice un tubo adecuado. Se recomienda una tubería rígida con una válvula de retención para su uso en una posición fija, lo que puede hacerse en el cierre de la máquina para evitar el reflujo de líquido.

Utilice una cuerda fuerte para conectar el mango de la bomba y sumérgala en el líquido a transportar con un cierto ángulo, de manera que en la parte inferior del aparato no se formen burbujas para evitar que éstas sean aspiradas. Bajar el equipo lentamente, y una vez sumergida la bomba, se puede volver a ajustar. La bomba está dispuesta en el fondo de un recipiente de líquido, Sujete el extremo de la cuerda después de bajar para que la bomba también pueda ser manejada cuando cuelgue de la cuerda. La bomba puede funcionar después de conectar el dispositivo a la fuente de alimentación principal.



La bomba no puede transportar sustancias corrosivas, sustancias inflamables y explosivas (como gasolina, petróleo, nitro diluyente), grasa, aceite, salmuera y aguas residuales de aparatos sanitarios, así como aguas residuales de lodo de movilidad lenta. La temperatura del líquido no puede superar los 35°C.

En la mayoría de los casos, podrá solucionar los problemas fácilmente por sí mismo. Antes de ponerse en contacto con nosotros, consulte la siguiente tabla de asistencia técnica. Esto le ayudará a ahorrar mucho trabajo y posibles gastos.

Error	Razones	Solución de errores
La bomba no puede arrancar	<ol style="list-style-type: none"> 1.La alimentación no está conectada. 2.El interruptor del flotador no está encendido. 	<ol style="list-style-type: none"> 1.Comprobar la alimentación eléctrica. 2.Levantar el interruptor del flotador.
No hay agua	<ol style="list-style-type: none"> 1.Obstrucción de la entrada. 2.La manguera de presión está doblada. 	<ol style="list-style-type: none"> 1.Limpiar la entrada 2.Ajuste de la manguera
La bomba no puede cerrar	<ol style="list-style-type: none"> 1.El flotador no puede hundirse. 	<ol style="list-style-type: none"> 1.Coloque la bomba en el fondo del pozo vertical correctamente.
Caudal demasiado pequeño	<ol style="list-style-type: none"> 1.Obstrucción de la entrada. 2.Los residuos y las partículas provocan el desgaste de una parte crítica de la bomba que reduce el caudal de la misma. 	<ol style="list-style-type: none"> 1.Limpiar la entrada. 2.Limpie la bomba y sustituya las piezas desgastadas.
Cerrar la bomba después de un corto período de tiempo	<ol style="list-style-type: none"> 1. Si el agua está demasiado sucia, la bomba puede pararse y el protector térmico cortará la alimentación del motor de la bomba de agua. 2. Si la temperatura del agua es demasiado alta, el protector térmico cortará la alimentación del motor de la bomba de agua. 	<ol style="list-style-type: none"> 1.Desconecte la alimentación principal y limpie la bomba de agua . 2.Asegúrese que la temperatura máxima del agua no supere los 35 °C.

Limpie el equipo desde el exterior.

Enjuague con agua limpia. Utilice un cepillo y detergente para eliminar la contaminación más persistente. Sumergir la bomba en un recipiente con agua limpia, abrirlo para que funcione un rato y enjuagarlo en la bomba.

Atención:



Antes de volver a utilizar la bomba, primero hay que "limpiarla" para prever cualquier posible residuo de suciedad que pueda afectar al funcionamiento del equipo.

Almacenamiento

Si hay riesgo de heladas, retire el equipo y los accesorios, límpielos y guárdelos en un lugar protegido de las heladas.

Utilizar el ámbito de aplicación

La bomba se utiliza principalmente en un sótano. También se puede utilizar para el suministro de agua y el drenaje, como el hogar, la agricultura, la jardinería, las tuberías y otras ocasiones adecuadas.



Atención

¡Riesgo de daños en los equipos!

Las heladas destruyen los aparatos y accesorios eléctricos, ya que siempre contienen agua.

Equipos de proceso

Los productos marcados con símbolos adyacentes no se tratarán como basura doméstica. Debe tratar estos equipos eléctricos y electrónicos antiguos por separado.

Póngase en contacto con las autoridades locales para ver si pueden ser manipulados adecuadamente. Haga que los equipos viejos se puedan reciclar, procesar u otras formas de segundo uso mediante una manipulación separada. Puede evitar la contaminación del medio ambiente si lo hace.

Embalaje de eliminación

El embalaje es de cartón y el correspondiente plástico de marcado. Estos materiales pueden ser reciclados.

Datos técnicos

Modelo	SPC4001	SPC4001-5
Tensión nominal	220-240 V ~ 50 Hz	220V~60Hz
Salida nominal	400 W	400 W
Tipo de protección	IPX8	IPX8
Altura máxima de suministro	8 m	8 m
Cantidad máxima de transporte	117 L/min	117 L/min
Profundidad máxima de inmersión	7 m	7 m
Máximo. Tamaño del grano	5 mm	5 mm
Para un agua limpia		

¡Riesgo de daños en el equipo!



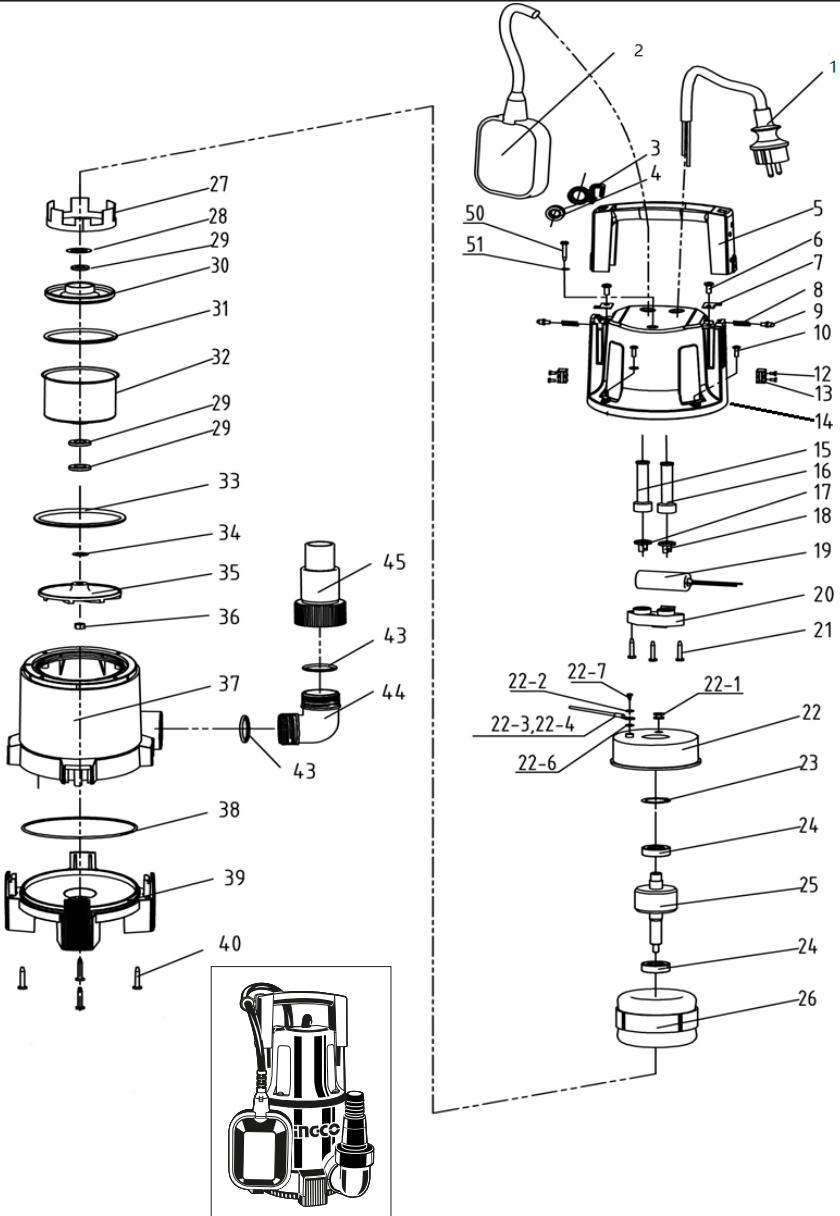
Atención

La granulometría mencionada no se puede utilizar para la simple grava o piedra, sino que es adecuada para las partículas blandas y variadas o cosas similares que no se pueden poner en la bomba de agua.

INGCO

VISTA DETALLADA

SPC4001,SPC4001-5





LISTA DE PIEZAS

SPC4001,SPC4001-5

No.	Descripción	Can.	No.	Descripción	Can.
1	Cable de alimentación	1	18	Hebilla de cable	1
2	Interruptor del flotador	1	19	Capacitancia	1
3	Abrazadera	1	20	Bloque de cable	1
4	Funda del cable	1	21	Tornillo de rosca personalizado	3
5	Mango	1	22-32	Conjunto del motor	1
6	Tornillo autorroscante con cabeza de disco de ranura transversal	2	33	Junta tórica	1
7	Cuña	2	34	Junta de ajuste	2
8	4,5 Muelle	2	35	Impulsor	1
9	Pasador cilíndrico	2	36	Tuerca	1
10	Conjunto de tornillos	4	37	Conjunto de la carcasa de la bomba principal	1
12	Tornillo autorroscante	4	38	Junta tórica	1
13	Bloque de ubicación	2	39	Base	1
14	Carcasa de la bomba trasera	1	40	Tornillo autorroscante con cabeza de disco de ranura transversal	4
15	Funda del cable	1	43	Junta tórica	2
16	Funda del cable	1	44	Codo	1
17	Hebilla del cable	1	45	Conector de salida	1

INGCO



www.ingco.com

www.ingco.es

MADE IN CHINA

0620.V03

INGCO TOOLS CO.,LIMITED

No.45 Songbei Road,Suzhou

Industrial Park,China.

SPC4001 SPC4001-5