

INGCO

Li-ion Impact Drill

EN Li-ion Impact Drill




CIDLI228180 UCIDLI228180 CIDLI228180-6
CIDLI228180S CIDLI228180-8




Ajuste del par de fijación





- anillo 1. Ajuste
2. La graduación
3. Puntero
anillo de conmutación 4. Modo

El modelo de utilidad se proporciona con un anillo de conmutación del modo de acción que puede ser utilizado desde el 

De acuerdo a las necesidades de los tres modelos para elegir

Cuando se perfora, gire el anillo a la dirección de la flecha de la 

Cuando la función de impacto, gire el mando a la dirección de la flecha de la 

Cuando tornillo, gire el anillo a la dirección de la flecha de la 

ASAMBLEA

PRECAUCIÓN:

- Asegúrese siempre de que la herramienta esté apagada y el Cartucho de batería se retira antes de llevar a cabo cualquier trabajo en la herramienta.

Instalación o extracción de apriete o broca



1. manga

Gire el manguito hacia la izquierda para abrir las mordazas del mismo. Coloque la broca en el mandril en lo que pueda. Gire el manguito hacia la derecha para apretar la pinza de sujeción.

Para retirar la broca, gire el manguito hacia la izquierda.

OPERACIÓN

PRECAUCIÓN:

- Siempre inserte el cartucho de batería todo el camino hasta que encaje en su lugar. Si no, puede caerse accidentalmente de la herramienta y causar lesiones a usted o alguien a su alrededor.

Sujete la herramienta firmemente con una mano en la empuñadura y la otra mano en la parte inferior del cartucho de batería para controlar la acción de torsión.

Función de atornillamiento



PRECAUCIÓN:

- Ajuste el anillo de ajuste para el nivel de par adecuada para tu trabajo.

Coloque la punta de la broca piloto en la cabeza del tornillo y aplicar presión a la herramienta. Iniciar la herramienta lentamente y luego aumentar la velocidad poco a poco. Suelte el gatillo tan pronto como el embrague incida.

PRECAUCIÓN:


Asegúrese de que la punta de destornillador se inserta directamente en la cabeza del tornillo o el tornillo y / o la punta puede estar dañado.

NOTA:

- Al conducir los tornillos de madera, agujeros piloto previamente a hacer la conducción más fácil y para evitar la división de la pieza de trabajo. Vea la tabla.

Diámetro nominal del tornillo para madera (mm)	El tamaño recomendado de orificio piloto (mm)
3.1	2,0-2,2
3.5	2,2-2,5
3.8	2,5-2,8
4.5	02.09 a 03.02
4.8	3.1-3.4
5.1	3.3-3.6
5.5	3,7-3,9
5.8	4,0-4,2
6.1	4,2-4,4

operación de taladrado

En primer lugar, gire el anillo de ajuste de modo que el puntero apunta el  calificación. A continuación, proceder como sigue.

Perforación en madera

Cuando la perforación en madera, los mejores resultados se obtienen con brocas para madera equipadas con un tornillo de guía. La guía tornillo facilita el taladrado tirando de la broca en el pieza de trabajo.

Taladrar en metal

Para evitar que la broca resbale al comenzar un hoyo, hacer una mella con un punzón y un martillo, por lo el punto a ser perforado. Coloque la punta de la punta en la ranura y comenzar a perforar.

Use un lubricante de corte al taladrar metales. los excepciones son el hierro y latón que deberán ser taladrados seco.

 **PRECAUCIÓN:**

- Ejercer una presión excesiva sobre la herramienta no va a acelerar la perforación. De hecho, esta presión excesiva sólo servirá para dañar la punta de la broca, disminuir la rendimiento de la herramienta y acortar la vida útil de la herramienta.

- Hay una tremenda fuerza ejercida sobre la herramienta / broca en el momento de rotura agujero pasante. Mantenga la herramienta firmemente y tenga cuidado cuando la broca empieza a romper a través de la pieza de trabajo.
- Un poco pegado se puede quitar simplemente poniendo el interruptor de inversión para invertir la rotación con el fin de volver atrás. Sin embargo, la herramienta puede retroceder bruscamente si no se sostenga con firmeza.
- Siempre asegure piezas de trabajo pequeñas en un tornillo de banco o dispositivo de sujeción similar.
- Si la herramienta se hace funcionar continuamente hasta que el cartucho de la batería se ha descargado, permitir que la herramienta para descansar durante 15 minutos antes de proceder con una batería nueva.

MANTENIMIENTO **PRECAUCIÓN:**

- Asegúrese siempre de que la herramienta esté apagada y el cartucho de batería se retira antes de intentar realizar una inspección o mantenimiento.
- Nunca use gasolina, bencina, diluyente, alcohol o el me gusta. La decoloración, deformación o grietas pueden resultado.

Para mantener la SEGURIDAD y la CONFIABILIDAD, las reparaciones, cualquier otro mantenimiento o ajuste deberán ser realizado por Chengkang Servicio Autorizado o de la fábrica Centros, siempre utilizando piezas de repuesto Chengkang.

ACCESORIOS **PRECAUCIÓN:**

- Estos accesorios o acoplamientos están recomendado para utilizar con su herramienta Ingco se especifica en este manual. El uso de cualquier otro accesorios o complementos puede presentar un riesgo de lesiones a las personas. Utilice el accesorio o de fijación para su propósito establecido. Si necesita cualquier ayuda para más detalles con respecto estos accesorios, pregunte a su centro de servicio local.



SPARE PART LIST

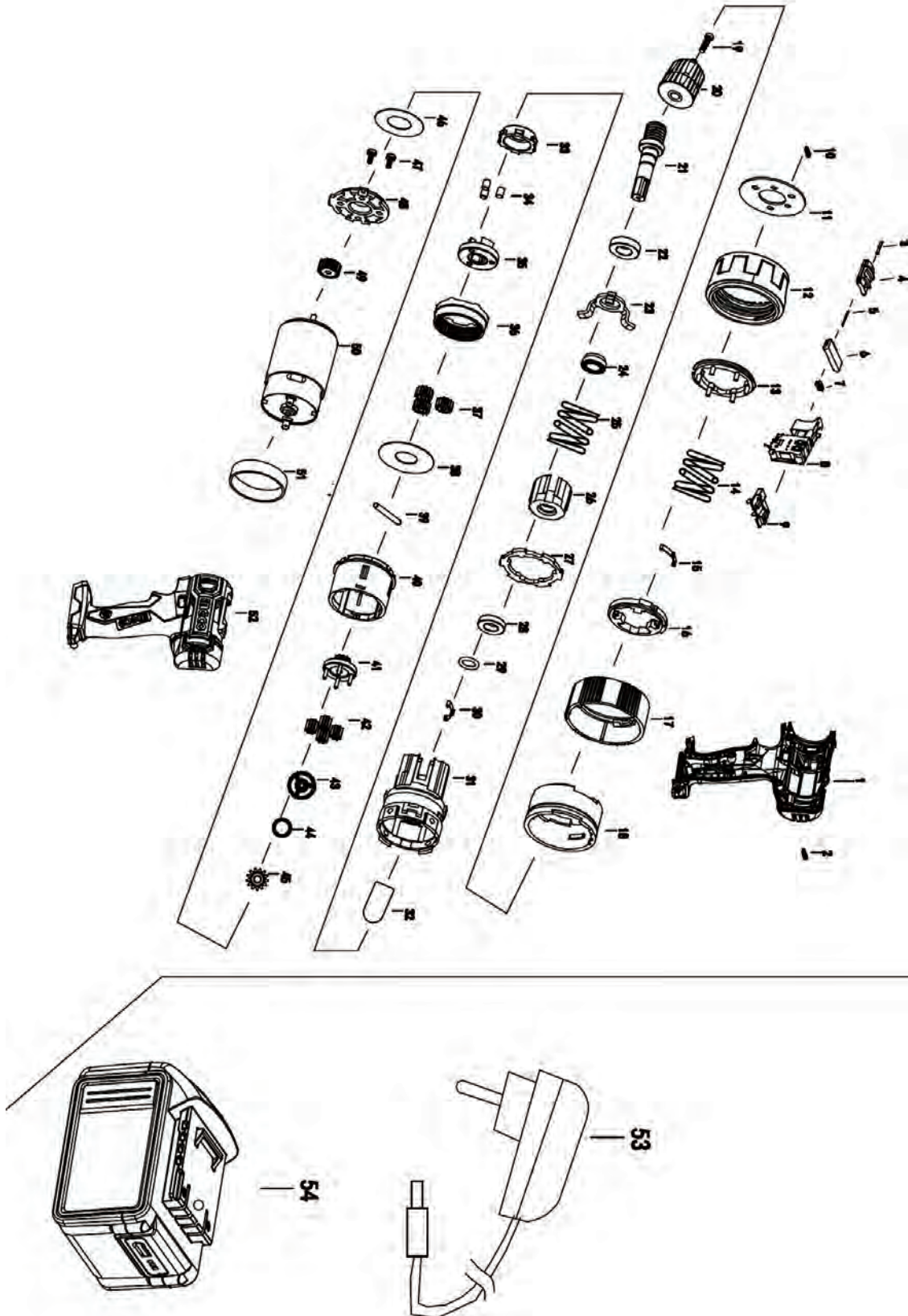
CIDLI228180, UCIDLI228180, CIDLI228180-6, CIDLI228180-8, CIDLI228180S Lista de recambios

No. de pieza	Descripción	Cantidad	No. de pieza	Descripción	Cantidad
1	superior e inferior caso	1	28	Rodamiento de bolas de ranura	1
2	tornillo M3.5X15-L	8		anillo de sellado O 29 Tipo	1
	hardware elástico 3 Velocidad Variable	2	30	El recinto de receptáculo de torsión	1
4	mando de velocidad variable	1	31	Impacto de la cáscara de la caja de cambios	1
5	El hardware elástico Torau	1	32	pinØ4.5X9.0MM	6
6	F / R Lever	1	33	conjunto de bloqueo del eje	1
7	chimenea	1	34	cilíndrico pinΦ4.3x6.2	3
8	Interruptor ASS'Y	1	35	Impacto perforar la tercera capa del disco de engranaje solar	1
	placa 9 de contacto	1	36	El anillo de engranaje interior tercera capa	1
10	El tornillo de cabeza troncocónica de artesa / M3X6	2	37	La tercera capa de engranaje planetario	3
	agarre de la bola 11 de acero	1	38	Arandela plana	1
12	La copa de torsión	1	39	cilíndrico pinΦ3x35.6	2
13	Bobina interior	1	40	caja de cambios de velocidad doble concha antes	1
14	La copa de torsión de la primavera	6	41	El segundo engranaje solar	1
15	El recinto de receptáculo de torsión	1	42	El segundo engranaje planetario	4
16	stents metralla	1	43	La primera capa del engranaje solar	1
17	Impacto de la taza	1	44	La primera capa de anillo de engranaje interior	1
18	soporte de vaso de impacto	1	45	La primera capa de engranaje planetario	3
19	tornillos M5x25-L	1	46	Arandela plana	1
20	sin llave Portabrocas	1	47	El tornillo de cabeza troncocónica de artesa / M3X6	2
21	El árbol de salida del taladro de percusión de autobloqueo	1	48	El soporte del motor	1
22	Rodamiento de bolas de ranura	1	49	El engranaje del motor	1
23	La placa de presión de impacto	1	50	El motor	1
24	El impacto de los dientes	1		almohadilla 51 Motor	1
25	Impacto en la primavera	1	52	superior e inferior caso	1
26	Impacto de la placa dental	1	53	batería	1
27	abrazadera de resorte Leaf	1	54	cargador	1

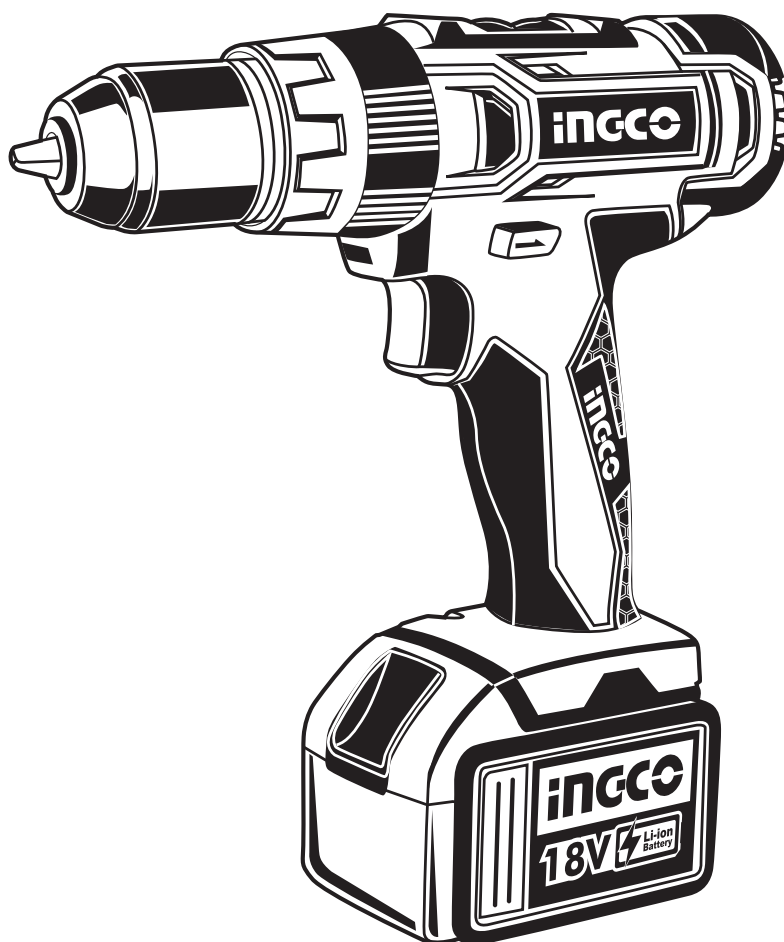
INGCO

EXPLODING VIEW

CIDLI228180, UCIDLI228180, CIDLI228180-6, CIDLI228180-8, CIDLI228180S vista de estallido



INGCO



HERRAMIENTAS Ingco CO., LIMITED

www.ingcotools.com

HECHO EN CHINA

0417.V02

CIDLI228180 UCIDLI228180 CIDLI228180-6 CIDLI228180-8 CIDLI228180S

Ajuste del par de fijación



- anillo 1. Ajuste
2. La graduación
3. Puntero
anillo de conmutación 4. Modo

El modelo de utilidad se proporciona con un anillo de conmutación del modo de acción que puede ser utilizado desde el



De acuerdo a las necesidades de los tres modelos para elegir

Cuando se perfora, gire el anillo a la dirección de la flecha de la



Cuando la función de impacto, gire el mando a la dirección de la flecha de la



Cuando tornillo, gire el anillo a la dirección de la flecha de la



ASAMBLEA

⚠ PRECAUCIÓN:

- Asegúrese siempre de que la herramienta esté apagada y el Cartucho de batería se retira antes de llevar a cabo cualquier trabajo en la herramienta.

Instalación o extracción de apriete o broca



1. manga

Gire el manguito hacia la izquierda para abrir las mordazas del mismo. Coloque la broca en el mandril en lo que pueda. Gire el manguito hacia la derecha para apretar la pinza de sujeción.

Para retirar la broca, gire el manguito hacia la izquierda.

OPERACIÓN

⚠ PRECAUCIÓN:

- Siempre inserte el cartucho de batería todo el camino hasta que encaje en su lugar. Si no, puede caerse accidentalmente de la herramienta y causar lesiones a usted o alguien a su alrededor.

Sujete la herramienta firmemente con una mano en la empuñadura y la otra mano en la parte inferior del cartucho de batería para controlar la acción de torsión.

Función de atornillamiento



⚠ PRECAUCIÓN:

- Ajuste el anillo de ajuste para el nivel de par adecuada para tu trabajo.

Coloque la punta de la broca piloto en la cabeza del tornillo y aplicar presión a la herramienta. Iniciar la herramienta lentamente y luego aumentar la velocidad poco a poco. Suelte el gatillo tan pronto como el embrague incida.

⚠ PRECAUCIÓN:


Asegúrese de que la punta de destornillador se inserta directamente en la cabeza del tornillo o el tornillo y / o la punta puede estar dañado.

NOTA:

- Al conducir los tornillos de madera, agujeros piloto previamente a hacer la conducción más fácil y para evitar la división de la pieza de trabajo. Vea la tabla.

Diámetro nominal del tornillo para madera (mm)	El tamaño recomendado de orificio piloto (mm)
3.1	2,0-2,2
3.5	2,2-2,5
3.8	2,5-2,8
4.5	02.09 a 03.02
4.8	3.1-3.4
5.1	3.3-3.6
5.5	3,7-3,9
5.8	4,0-4,2
6.1	4,2-4,4

operación de taladrado

En primer lugar, gire el anillo de ajuste de modo que el puntero apunta el  calificación. A continuación, proceder como sigue.

Perforación en madera

Cuando la perforación en madera, los mejores resultados se obtienen con brocas para madera equipadas con un tornillo de guía. La guía tornillo facilita el taladrado tirando de la broca en el pieza de trabajo.

Taladrar en metal

Para evitar que la broca resbale al comenzar un hoyo, hacer una mella con un punzón y un martillo, por lo el punto a ser perforado. Coloque la punta de la punta en la ranura y comenzar a perforar.

Use un lubricante de corte al taladrar metales. los excepciones son el hierro y latón que deberán ser taladrados seco.

 **PRECAUCIÓN:**

- Ejercer una presión excesiva sobre la herramienta no va a acelerar la perforación. De hecho, esta presión excesiva sólo servirá para dañar la punta de la broca, disminuir la rendimiento de la herramienta y acortar la vida útil de la herramienta.

- Hay una tremenda fuerza ejercida sobre la herramienta / broca en el momento de rotura agujero pasante. Mantenga la herramienta firmemente y tenga cuidado cuando la broca empieza a romper a través de la pieza de trabajo.
- Un poco pegado se puede quitar simplemente poniendo el interruptor de inversión para invertir la rotación con el fin de volver atrás. Sin embargo, la herramienta puede retroceder bruscamente si no se sostenga con firmeza.
- Siempre asegure piezas de trabajo pequeñas en un tornillo de banco o dispositivo de sujeción similar.
- Si la herramienta se hace funcionar continuamente hasta que el cartucho de la batería se ha descargado, permitir que la herramienta para descansar durante 15 minutos antes de proceder con una batería nueva.

MANTENIMIENTO **PRECAUCIÓN:**

- Asegúrese siempre de que la herramienta esté apagada y el cartucho de batería se retira antes de intentar realizar una inspección o mantenimiento.
- Nunca use gasolina, bencina, diluyente, alcohol o el me gusta. La decoloración, deformación o grietas pueden resultado.

Para mantener la SEGURIDAD y la CONFIABILIDAD, las reparaciones, cualquier otro mantenimiento o ajuste deberán ser realizado por Chengkang Servicio Autorizado o de la fábrica Centros, siempre utilizando piezas de repuesto Chengkang.

ACCESORIOS **PRECAUCIÓN:**

- Estos accesorios o acoplamientos están recomendado para utilizar con su herramienta Ingco se especifica en este manual. El uso de cualquier otro accesorios o complementos puede presentar un riesgo de lesiones a las personas. Utilice el accesorio o de fijación para su propósito establecido. Si necesita cualquier ayuda para más detalles con respecto estos accesorios, pregunte a su centro de servicio local.



SPARE PART LIST

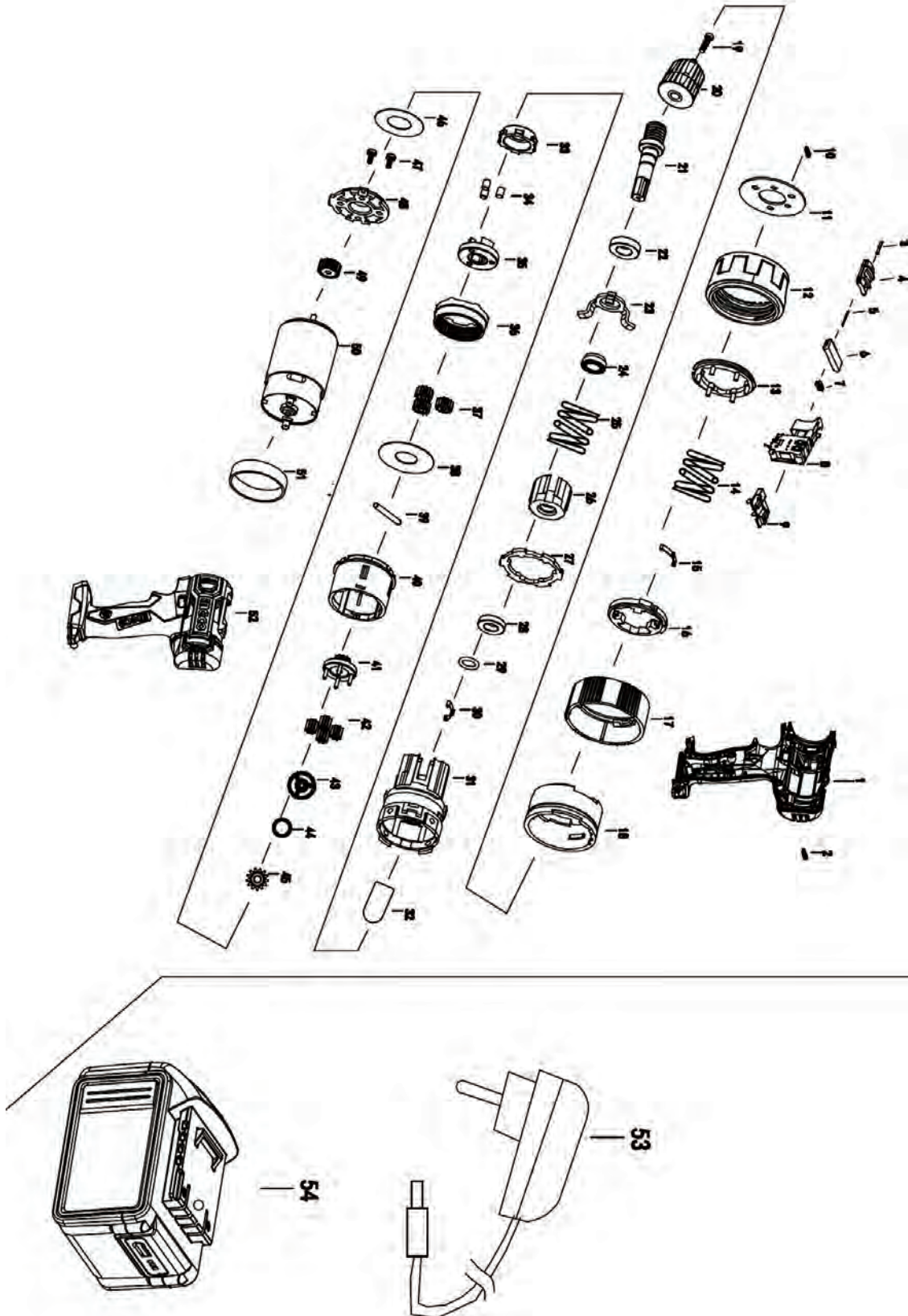
CIDLI228180, UCIDLI228180, CIDLI228180-6, CIDLI228180-8, CIDLI228180S Lista de recambios

No. de pieza	Descripción	Cantidad	No. de pieza	Descripción	Cantidad
1	superior e inferior caso	1	28	Rodamiento de bolas de ranura	1
2	tornillo M3.5X15-L	8		anillo de sellado O 29 Tipo	1
	hardware elástico 3 Velocidad Variable	2	30	El recinto de receptáculo de torsión	1
4	mando de velocidad variable	1	31	Impacto de la cáscara de la caja de cambios	1
5	El hardware elástico Torau	1	32	pinØ4.5X9.0MM	6
6	F / R Lever	1	33	conjunto de bloqueo del eje	1
7	chimenea	1	34	cilíndrico pinΦ4.3x6.2	3
8	Interruptor ASS'Y	1	35	Impacto perforar la tercera capa del disco de engranaje solar	1
	placa 9 de contacto	1	36	El anillo de engranaje interior tercera capa	1
10	El tornillo de cabeza troncocónica de artesa / M3X6	2	37	La tercera capa de engranaje planetario	3
	agarre de la bola 11 de acero	1	38	Arandela plana	1
12	La copa de torsión	1	39	cilíndrico pinΦ3x35.6	2
13	Bosca interior	1	40	caja de cambios de velocidad doble concha antes	1
14	La copa de torsión de la primavera	6	41	El segundo engranaje solar	1
15	El recinto de receptáculo de torsión	1	42	El segundo engranaje planetario	4
16	stents metralla	1	43	La primera capa del engranaje solar	1
17	Impacto de la taza	1	44	La primera capa de anillo de engranaje interior	1
18	soporte de vaso de impacto	1	45	La primera capa de engranaje planetario	3
19	tornillos M5x25-L	1	46	Arandela plana	1
20	sin llave Portabrocas	1	47	El tornillo de cabeza troncocónica de artesa / M3X6	2
21	El árbol de salida del taladro de percusión de autobloqueo	1	48	El soporte del motor	1
22	Rodamiento de bolas de ranura	1	49	El engranaje del motor	1
23	La placa de presión de impacto	1	50	El motor	1
24	El impacto de los dientes	1		almohadilla 51 Motor	1
25	Impacto en la primavera	1	52	superior e inferior caso	1
26	Impacto de la placa dental	1	53	batería	1
27	abrazadera de resorte Leaf	1	54	cargador	1

INGCO

EXPLODING VIEW

CIDLI228180, UCIDLI228180, CIDLI228180-6, CIDLI228180-8, CIDLI228180S vista de estallido



INGCO



HERRAMIENTAS Ingco CO., LIMITED

www.ingcotools.com

HECHO EN CHINA

0417.V02

CIDLI228180 UCIDLI228180 CIDLI228180-6 CIDLI228180-8 CIDLI228180S