

INGCO

Li-ion Cordless Drill

EN Li-ion Cordless Drill



**CDLI228120 CDLI228120-2 UCDLI228120-2
CDLI228120-2-6 CDLI228120-2-8 CDLI228120-2S**



Inglés página 3-1 1


PRESUPUESTO

	CDLI228120	CDLI228120-2	UCDLI228120-2
	CDLI228120-2-6 (Israel enchufe)	CDLI228120-2-8 (BS Plug)	CDLI228120-2S (SAA enchufe)
capacidades	acero	22mm	
	madera	10mm	
	Tamaño de la tirada	0.8-10mm	
velocidad sin carga (/ min)	Alta (H)	0-1 Q5	
	Baja (L)	0- B5	
Par de apriete		18 + 1	
Max. Par (Nm) MODELO		20	
		2H	
de la batería		1.5Ah	
batería tiempo de carga			
Capacidad Voltaje de la		DC 12V	

- Debido a un programa continuo de investigación y desarrollo, las especificaciones aquí descritas están sujetas a cambio sin previo aviso.
- Las especificaciones y el cartucho de la batería pueden diferir de país a país.
- Peso, con cartucho de batería

Seguridad Herramienta eléctrica general

advertencias

 **ADVERTENCIA** Lea todas las advertencias de seguridad y todas instrucciones. El incumplimiento de las advertencias y instrucciones pueden provocar descargas eléctricas, incendios y / o herida grave.

Guarde todas las advertencias y

instrucciones para futuras consultas.

El término "herramienta eléctrica" en las advertencias se refiere a su alimentado por la red (con cable) herramienta eléctrica o pilas (Sin cable).

Seguridad del área de trabajo

1. Mantenga el área de trabajo limpia y bien iluminada o desordenado
2. No utilice herramientas eléctricas en explosivos atmósferas, tales como en presencia de líquidos inflamables, gases o polvo. Las herramientas eléctricas crear chispas que pueden encender el polvo o los gases.
3. Mantenga a los niños y circunstantes al maniobrar una herramienta eléctrica. Las distracciones pueden causar que pierda el control.

Seguridad ELECTRICA

4. enchufe del aparato debe coincidir con el tomacorriente. Nunca modifique el enchufe de ninguna manera. No utilice ningún adaptador con la energía puesta a tierra (puesta a tierra) herramientas. Los enchufes no modificados de enchufes compatibles reducir el riesgo de descarga eléctrica.
5. Evitar el contacto del cuerpo con objetos conectados a tierra superficies, tales como tuberías, radiadores, estufas y refrigeradores. Existe un mayor riesgo de descarga eléctrica si su cuerpo tiene contacto con tierra.
6. No exponga las herramientas eléctricas a la lluvia o húmeda condiciones. El agua que entra a una herramienta eléctrica aumentar el riesgo de descarga eléctrica.
7. No abuse del cable. Nunca utilice el cable para transportar, tirar o desenchufar la herramienta eléctrica. Mantenga el cable alejado del calor, aceite, bordes afilados o Partes que se mueven. Los cables dañados o enredados aumentan el riesgo de descarga eléctrica.
8. Al utilizar una herramienta eléctrica en el exterior, utilice una cable de extensión adecuados para su uso al aire libre. Uso de un cable adecuado para su uso en exteriores reduce el riesgo de descarga eléctrica.
9. Si se opera una herramienta eléctrica en un lugar húmedo, es necesario utilizar un circuito de tierra

interruptor (GFCI) de alimentación protegido. El uso de una GFCI reduce el riesgo de descarga eléctrica.

Seguridad personal

10. Manténgase alerta, preste atención a lo que está haciendo y el uso sentido común cuando utilice una herramienta eléctrica. No utilice la herramienta eléctrica si está cansado o bajo la influencia de drogas, alcohol o medicación. Un momento de distracción mientras herramientas eléctricas puede resultar en graves lesiones personales.
11. Usar el equipo de protección personal. Siempre unas gafas de protección, equipos de protección, como una mascarilla antipolvo, zapatos de seguridad antideslizantes, casco o protección auditiva en las condiciones adecuadas reducirá las lesiones personales.
12. Prevent arranque involuntario. Asegurar la interruptor está en la posición de apagado antes de conectar a la fuente de energía y / o la batería, recogiendo o transportar la herramienta. Transportar herramientas eléctricas con el dedo en el interruptor o enchufar herramientas eléctricas que tienen el interruptor de encendido puede provocar accidentes.
13. Retire cualquier ajuste o llaves fijas antes girando la herramienta eléctrica. Una llave inglesa o llave unido a una parte giratoria de la herramienta eléctrica puede provocar daños personales.
14. No se estire. Mantenga la postura adecuada y equilibrio en todo momento. Esto permite un mejor control de la herramienta eléctrica en situaciones inesperadas.
15. ropa adecuada. No use ropa suelta o joyería. Mantenga su cabello, ropa y guantes lejos de las partes móviles. Ropas sueltas, joyas o el pelo largo pueden quedar atrapados en el movimiento partes.
16. Si se proporcionan dispositivos para la conexión de extracción y recolección de polvo, Asegúrese de que están conectados y se utilizan adecuadamente. El uso de recolección de polvo puede reducir el polvo relacionada peligros.

el uso de la herramienta eléctrica

17. No fuerce la herramienta eléctrica. Usar la correcta herramienta eléctrica para su aplicación. Lo correcto herramienta hará el trabajo mejor y más seguro en el velocidad para la que fue diseñado.
 18. No utilice la herramienta eléctrica si el interruptor hace No encenderlo y fuera. Cualquier herramienta eléctrica que no pueda ser controlada con el interruptor es peligrosa y debe ser reparado.
 19. desconecte el enchufe de la fuente de alimentación y / o el paquete de baterías de la herramienta eléctrica antes de hacer cualquier ajuste, cambiar accesorios o guardar las herramientas eléctricas. Tal medidas preventivas de seguridad reducen el riesgo de que la herramienta eléctrica de forma accidental.
 20. Guarde las herramientas eléctricas fuera del alcance de los los niños y no permita que personas no familiarizadas con la herramienta eléctrica o estas instrucciones a utilice la herramienta eléctrica. Las herramientas eléctricas son peligrosas en manos de personas inexpertas.
 21. Mantenimiento de las herramientas eléctricas. Compruebe la desalineación o de las piezas móviles, rotura de piezas y cualquier otra condición que pueda afectar a la el funcionamiento de la herramienta eléctrica. Si está dañada, el herramienta eléctrica reparado antes de su uso. Muchos accidentes son causados por herramientas eléctricas en mal estado.
 22. Mantenga las herramientas de corte afiladas y limpias. Correctamente mantenimiento herramientas de corte con bordes de corte afilados tienen menos probabilidades de atascarse y son más fáciles de controlar.
 23. El uso de la herramienta eléctrica, accesorios, útiles, etc., de acuerdo con estas instrucciones, teniendo en cuenta las condiciones de trabajo y el trabajo a realizar. El uso de la fuerza herramienta para operaciones diferentes de las destinadas podría dar lugar a una situación peligrosa.
- el uso de herramientas de la batería y el cuidado**
24. Recarga sólo con el cargador especificado por el fabricante. Un cargador que es adecuado para

un tipo de batería puede crear un riesgo de incendio cuando se utiliza con otra batería.

25. Use solamente herramientas eléctricas de manera específica los paquetes de baterías. El uso de cualquier otro paquetes de baterías pueden crear un riesgo de lesiones e incendios.
26. Cuando la batería no está en uso, manténgalo alejado de otros objetos metálicos, como clips de papel, monedas, llaves, clavos, tornillos u otros pequeños de metal objetos, que pueden hacer una conexión desde un terminal a otro. El cortocircuito de la batería terminales juntos pueden causar quemaduras o un incendio.
27. En condiciones abusivas, el líquido puede ser expulsado de la batería; evitar el contacto. Si contacto accidentalmente, enjuague con agua. Si el líquido entra en los ojos, además, buscar Ayuda médica. El líquido expulsado de la batería puede causar irritación o quemaduras.

Servicio

28. ¿su herramienta eléctrica por un cualificado reparación persona que utiliza sólo el reemplazo idéntica partes. Esto asegurará que la seguridad de la potencia herramienta se mantiene.
29. Seguimiento de instrucciones para la lubricación y cambio de accesorios.
30. encarga de mantener seco, limpio y libre de aceite y grasa.

SEGURIDAD taladro inalámbrico

ADVERTENCIAS

- Utilice los mangos auxiliares suministra con la herramienta. La pérdida de control puede causar lesiones personales. (Si suministrado)
- Mantener las herramientas eléctricas de agarre aisladas superficies cuando realice una operación en la herramienta de corte pueda entrar en contacto con cables ocultos o con su propio cable. El contacto con un cable "vivo" hará que las partes metálicas expuestas de la herramienta "viva" y shock el operador.

- herramienta eléctrica 3. Retención de agarre aisladas superficies, al realizar una operación donde el sujetador puede ponerse en contacto con cables ocultos o su propio cable. Los sujetadores contacto con un cable "vivo" puede hacer que las partes metálicas de la herramienta eléctrica vivir y le provoquen una eléctrica choque.
- Siempre asegúrese de que tiene una base firme. Asegúrese de que nadie debajo cuando utilice la herramienta en altos lugares.
 - Mantenga firmemente la herramienta.
 - Mantener las manos alejadas de las piezas giratorias.
 - No deje la herramienta en funcionamiento. Manejar la herramienta sólo cuando de mano.
 - No toque la broca o la pieza de trabajo inmediatamente después de la operación; pueden ser extremadamente caliente y producir quemaduras en la piel.
 - Algunos materiales contienen productos químicos que pueden ser tóxico. Tome precauciones para evitar que el polvo inhalación y contacto con la piel. siga materiales datos de seguridad del proveedor.

GUARDA ESTAS INSTRUCCIONES.



ADVERTENCIA:

NO permita que la comodidad o familiaridad con el producto (A base de utilizarlo repetidamente) sustituya la estricta observancia a las reglas de seguridad para el producto en cuestión. El mal uso o si no se siguen las reglas de seguridad establecidas en este manual de instrucciones puede ocasionar graves personales lesión.

IMPORTANTE DE SEGURIDAD

INSTRUCCIONES

PARA CARTUCHO DE BATERÍA

- Antes de usar el cartucho de batería, leer todo instrucciones y marcas de precaución (1) cargador de batería, (2) de la batería, y (3) el uso de la batería producto.

2. No desmonte el cartucho de batería.

3. Si se ha vuelto excesivamente el tiempo de funcionamiento más corto, deje de usarlo inmediatamente. Puede resultar en un riesgo de sobrecalentamiento, posibles quemaduras e incluso una explosión.

4. Si el electrolito entra en contacto con los ojos, enjuagarlos con agua limpia y busque atención médica de inmediato. Puede dar lugar a la pérdida de la vista.

5. No cortocircuite el cartucho de batería: (1) No toque los terminales con ningún material conductor.

- (2) Evite guardar el cartucho de la batería en un recipiente con otros objetos metálicos, tales como clavos, monedas, etc.

- (3) No exponga la batería al agua o la lluvia.

Un cortocircuito puede provocar una corriente grande flujo, el recalentamiento, posibles quemaduras y incluso una avería.

6. No guarde la herramienta y el cartucho de batería en lugares donde la temperatura puede alcanzar o **exceder 50 °C (122 °F)**.

7. No incinere el cartucho de batería incluso si tiene daños importantes o está completamente desgastado fuera. El cartucho de la batería puede explotar en el fuego.

8. Tenga cuidado de no dejar caer o golpear la batería.

9. No utilice una batería dañada.

GUARDA ESTAS INSTRUCCIONES.

Consejos para mantener la máxima duración de la batería

1. Cargar el cartucho de batería completamente descargada antes.

Siempre detenga la operación y cargue el cartucho de batería cuando note menos potencia de la herramienta

2. Nunca cargue un cartucho de batería completamente cargada. La sobrecarga acorta la vida útil de la batería.

3. Cargue el cartucho de batería con sala

temperatura a 10 °C - 40 °C (50 °F - 104 °F).

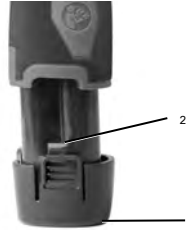
Si un cartucho de batería se enfría antes cargarlo.

DESCRIPCION FUNCIONAL

⚠ PRECAUCIÓN:

- Asegúrese siempre de que la herramienta esté apagada y el cartucho de batería se retira antes de ajustar o en la herramienta de chequeos.

Instalación o extracción del cartucho de la batería



1. Botón

2. cartucho de batería

- Siempre apague la herramienta antes de la instalación o desmontar el cartucho de batería.
- Para extraer el cartucho de batería, sáquelo de la herramienta deslizando el botón en la parte frontal de la cartucho.
- Para insertar el cartucho de batería, alinee la lengüeta el cartucho de batería con la ranura en la carcasa e introducirlo en su lugar. Inserte siempre que todo el camino hasta que encaje en su lugar con un chasquido.
- No fuerce la introducción de la batería cartucho. Si el cartucho no se desliza con facilidad, no se está insertada correctamente.

Accionamiento del interruptor



1. Interruptor de gatillo

⚠ PRECAUCIÓN:

- Antes de insertar el cartucho de batería en la herramienta, compruebe siempre que el gatillo interruptor acciona correctamente y regresa a la posición "OFF" cuando se suelta.

Para iniciar la herramienta, simplemente apriete el gatillo. Herramienta la velocidad se aumenta incrementando la presión en el interruptor de disparo. Suelte el gatillo interruptor para parar.

Iluminación de la lámpara delantera



para

PRECAUCIÓN:

- No mire a la luz ni vea la fuente de luz directamente.

Apretar el gatillo interruptor para encender la lámpara. La lámpara se mantiene en la posición encendida mientras que el interruptor de gatillo se está tirando.

NOTA:

- Utilice un paño seco para limpiar la suciedad de la lente de la lámpara. Tenga cuidado de no rayar la lente de la lámpara, o puede disminuir la iluminación.

la acción del interruptor de inversión



ido

1. Inversión de la palanca del interruptor

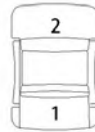
Esta herramienta tiene un interruptor de inversión para cambiar la dirección de rotación. Presionar el conmutador de inversión del lado A para la rotación en sentido horario o desde el lado B para la rotación en sentido antihorario.

Cuando la palanca de interruptor de inversión está en la posición neutral, el interruptor de gatillo no se puede extraer.

PRECAUCIÓN:

- Compruebe siempre la dirección de rotación antes de la operación.
- Utilice el interruptor de inversión sólo después de que la herramienta se haya detenido por completo. Cambio de la dirección de giro antes de las paradas de la herramienta puede dañar la herramienta.
- Cuando no esté utilizando la herramienta, siempre fije el conmutador de inversión a la posición neutral.

cambio de velocidad



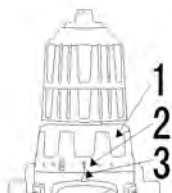
lado de cambio 1. Velocidad

Para cambiar la velocidad, cambiar primero fuera de la herramienta y luego deslice la palanca de cambio de velocidad en el lado "H" para alta velocidad o lado "L" para baja velocidad. Asegúrese de que la velocidad palanca de cambio se establece en la posición correcta antes de la operación. Utilice la velocidad adecuada para su trabajo.

PRECAUCIÓN:

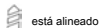
- Siempre ponga la palanca de cambio de velocidad completamente en la posición correcta. Si se utiliza la herramienta con la mitad colocado la palanca de cambio de velocidad entre el lado "1" y el lado "2", la herramienta puede resultar dañada.
- No utilice la palanca de cambio de velocidad mientras la herramienta está en funcionamiento. La herramienta se puede dañar.

Ajuste del par de fijación



- anillo 1. Ajuste
2. La graduación
3. Puntero

El par de apriete se puede ajustar en 18 pasos por girando el anillo de ajuste de modo que sus graduaciones están alineadas con el puntero en el cuerpo de la herramienta. El par de apriete es mínima cuando el número 1 está alineado con el puntero, y máxima cuando el marcado



está alineado con el puntero.

El embrague se desplazará en varios niveles de par cuando se establece en el número de 1 a 18. El embrague está diseñado para no resbalar en la marca.

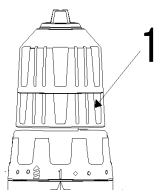
Antes de la operación real, conducir un tornillo de prueba en el material o una pieza del mismo material para determinar qué nivel de par que se requiere para una aplicación particular.

ASAMBLEA



- Asegúrese siempre de que la herramienta esté apagada y el Cartucho de batería se retira antes de llevar a cabo cualquier trabajo en la herramienta.

Instalación o extracción de apriete o broca



1. manga

Gire el manguito hacia la izquierda para abrir las mordazas del mismo. Coloque la broca en el mandril en lo que pueda. Gire el manguito hacia la derecha para apretar la pinza de sujeción.

Para retirar la broca, gire el manguito hacia la izquierda.

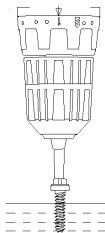
OPERACIÓN



- Siempre inserte el cartucho de batería todo el camino hasta que encaje en su lugar. Si no, puede caerse accidentalmente de la herramienta y causar lesiones a usted o alguien a su alrededor.

Sujete la herramienta firmemente con una mano en la empuñadura y la otra mano en la parte inferior del cartucho de batería para controlar la acción de torsión.

Función de atornillamiento



- Ajuste el anillo de ajuste para el nivel de par adecuada para tu trabajo.

Coloque la punta de la broca piloto en la cabeza del tornillo y aplicar presión a la herramienta. Iniciar la herramienta lentamente y luego aumentar la velocidad poco a poco. Suelte el gatillo tan pronto como el embrague incida.




Asegúrese de que la punta de destornillador se inserta directamente en la cabeza del tornillo o el tornillo y / o la punta puede estar dañado.

NOTA:

- Al conducir los tornillos de madera, agujeros piloto previamente a hacer la conducción más fácil y para evitar la división de la pieza de trabajo. Vea la tabla.

Diámetro nominal de tornillo para madera (mm)	El tamaño recomendado de agujero piloto (mm)
3.1	2,0-2,2
3.5	2,2-2,5
3.8	2,5-2,8
4.5	02.09 a 03.02
4.8	3,1-3,4
5.1	3,3-3,6
5.5	3,7-3,9
5.8	4,0-4,2
6.1	4,2-4,4

operación de taladrado

En primer lugar, gire el anillo de ajuste de modo que el puntero apunte el  calificación. A continuación, proceder como sigue.

Perforación en madera

Cuando la perforación en madera, los mejores resultados se obtienen con brocas para madera equipadas con un tornillo de guía. La guía tornillo facilita el taladrado tirando de la broca en el pieza de trabajo.

Taladrar en metal

Para evitar que la broca resbale al comenzar un hoyo, hacer una mella con un punzón y un martillo, por lo el punto a ser perforado. Coloque la punta de la punta en la ranura y comenzar a perforar.

Use un lubricante de corte al taladrar metales. los excepciones son el hierro y latón que deberán ser taladrados seco.

 **PRECAUCIÓN:**

- Ejercer una presión excesiva sobre la herramienta no va a acelerar la perforación. De hecho, esta presión excesiva sólo servirá para dañar la punta de la broca, disminuir la rendimiento de la herramienta y acortar la vida útil de la herramienta.

- Hay una tremenda fuerza ejercida sobre la herramienta / broca en el momento de rotura agujero pasante. Mantenga la herramienta firmemente y tenga cuidado cuando la broca empieza a romper a través de la pieza de trabajo.
- Un poco pegado se puede quitar simplemente poniendo el interruptor de inversión para invertir la rotación con el fin de volver atrás. Sin embargo, la herramienta puede retroceder bruscamente si no se sostenga con firmeza.
- Siempre asegure piezas de trabajo pequeñas en un tornillo de banco o dispositivo de sujeción similar.
- Si la herramienta se hace funcionar continuamente hasta que el cartucho de la batería se ha descargado, permitir que la herramienta para descansar durante 15 minutos antes de proceder con una batería nueva.

MANTENIMIENTO **PRECAUCIÓN:**

- Asegúrese siempre de que la herramienta esté apagada y el cartucho de batería se retira antes de intentar realizar una inspección o mantenimiento.
- Nunca use gasolina, bencina, diluyente, alcohol o el me gusta. La decoloración, deformación o grietas pueden resultado.

Para mantener la SEGURIDAD y la CONFIABILIDAD, las reparaciones, cualquier otro mantenimiento o ajuste deberán ser realizado por Ingco Servicio Autorizado o de la fábrica Centros, siempre utilizando piezas de repuesto Ingco.

ACCESORIOS **PRECAUCIÓN:**

- Estos accesorios o acoplamientos están recomendado para utilizar con su herramienta Ingco se especifica en este manual. El uso de cualquier otro accesorios o complementos puede presentar un riesgo de lesiones a las personas. Utilice el accesorio o de fijación para su propósito establecido. Si necesita cualquier ayuda para más detalles con respecto estos accesorios, pregunte a su centro de servicio local.

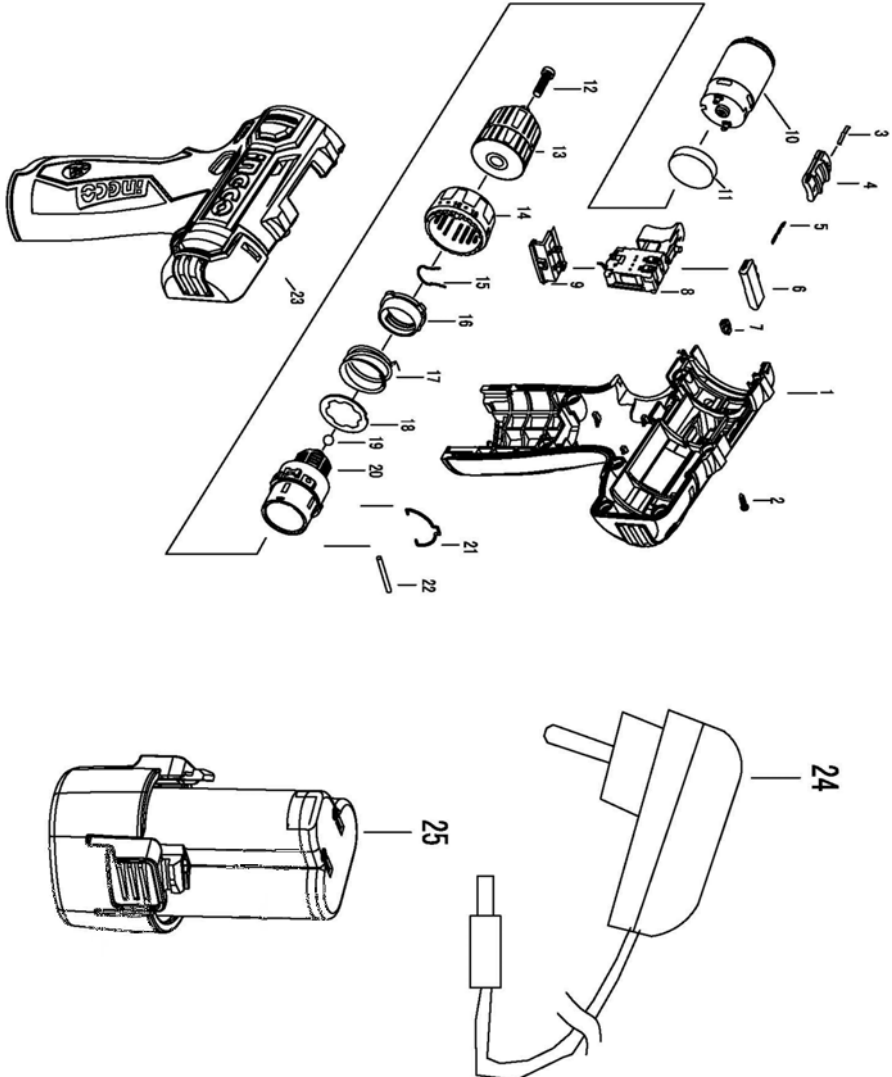
- Brocas
 - ~~herramientas de~~
 - Bits de Socket
 - Baterías y cargadores Ingco
 - estuche de plástico

INGCO

EXPLODING VIEW

CDLI228120, CDLI228120-2, UCCLI228120-2 CDLI228120-2-6,
CDLI228120-2-8, CDLI228120-2S

Ver la explosión



INGCO



INGCO TOOLS CO., LIMITED
www.ingcotools.com

MADE IN CHINA

0617.V04

**CDLI228120 CDLI228120-2 UCDLI228120-2
CDLI228120-2-6 CDLI228120-2-8 CDLI228120-2S**