

# INGCO

## Bench Grinder

**EN** Bench Grinder

**ES** Esmeril De Banco



**BG83502** **BG83502.8**  
**UBG83502** **BG83502-85**





# ADVERTENCIA:

Leer y observar las INSTRUCCIONES DE SEGURIDAD ANTES DE USAR ESTE PRODUCTO PARA EVITAR LESIONES PERSONALES. ES IMPORTANTE PARA LEER EL MANUAL DE INSTRUCCIONES PARA ENTENDER LAS APLICACIONES, LIMITACIONES Y Los peligros potenciales asociados con esta herramienta.

## INSTRUCCIONES DE SEGURIDAD

1. Este producto no está diseñado para aplicaciones industriales o comerciales. No utilice la herramienta para realizar aplicaciones para las que no está diseñada.
2. Este producto no está destinado a ser utilizado por niños o personas enfermas sin supervisión de un adulto. Los niños pequeños deben ser supervisados para asegurarse de que no jueguen con el producto.
3. El área de trabajo debe mantenerse libre en todo momento. Un área de trabajo desordenado aumenta el riesgo de accidentes a sí mismo ya otros.
4. Los niños y otros visitantes deben mantenerse bien lejos del área de trabajo y no se debe permitir que toque el cable de la herramienta o el poder.
5. Siempre use anteojos de seguridad para los ojos o gafas para proteger los ojos contra el polvo, chispas y otros desechos.
6. Siempre use una mascarilla en condiciones de mucho polvo.
7. Siempre use protectores de oídos cuando se trabaja con herramientas eléctricas.
8. Utilice ropa adecuada. No es recomendable usar ropa suelta, ya que pueden enredarse en las piezas en movimiento.
9. No llevar joyas al operar la herramienta que tales artículos pueden quedar atrapados en las piezas móviles.
10. Evitar cualquier contacto del cuerpo con superficies conectadas a tierra, por ejemplo, tubos, mientras que el uso de la herramienta. El contacto puede causar una descarga eléctrica.
11. No utilice herramientas eléctricas en la lluvia o en condiciones húmedas o mojadas.
12. No utilice herramientas eléctricas cerca de líquidos o gases inflamables.
13. Asegúrese de que la pieza de trabajo esté bien sujeta mediante abrazaderas o un torno.
14. Asegúrese de que está bien equilibrado y que tiene posición segura al accionar herramientas eléctricas. Evitar situaciones en las que hay que alcanzar o extenderse demasiado.
15. No sobrecargue o forzar las herramientas eléctricas. Esto puede causar lesiones y afectar al rendimiento de la herramienta.
16. Ser proactivo. Antes de cada uso, de cualquier daño a la herramienta y asegurar la protección de seguridad están conectados correctamente. Las piezas móviles y accesorios también deben ser revisadas e instaladas correctamente. Compruebe el estado de las viviendas y otras piezas que pueden afectar al funcionamiento de la herramienta. Si el interruptor no se puede encender y apagar no utilice la herramienta. Nota: Todas las piezas dañadas deben ser reparados por un taller de servicio autorizado.
17. Por su propia seguridad, es importante que un electricista autorizado llevar a cabo cualquier reparación de este producto.
18. Cuando el cambio de accesorios siempre retire el enchufe de la red eléctrica.
19. Asegúrese de que los accesorios utilizados en conjunción con la herramienta se mantienen en buenas condiciones. accesorios romos o dañados es decir, brocas, hojas de sierra, papel de lija no permitirán que la herramienta funcione a nivel óptimo.
20. El cable de alimentación debe ser revisado periódicamente y si es dañada debe ser reparada por un técnico electricista autorizado.
21. Nunca lleve la herramienta por el interruptor. Esto puede causar un arranque accidental.
22. Asegúrese de que el interruptor de la herramienta se encuentra en la posición de apagado antes de conectar la herramienta a la fuente de alimentación.

23. No lleve la herramienta por el cable de alimentación. Esto puede causar daños o descargas eléctricas.
24. No tire del enchufe de la fuente de alimentación mediante el cable de alimentación.
25. Proteja el cable del calor, aceite y objetos cortantes.
26. Esta herramienta se debe almacenar en un lugar seco y seguro donde los niños no tienen acceso.
27. No utilice herramientas eléctricas cuando está cansado o fatigado.
28. Asegúrese de que todas las Llaves de ajuste utilizados para ensamblar la herramienta se retiren antes de su uso.
29. Advertencia: Antes de conectar la herramienta a la fuente de alimentación de garantizar la tensión especificada en la placa de características de la herramienta es la misma que la fuente de alimentación. El uso de una tensión que no está especificado en la herramienta puede causar lesiones graves y daños a la herramienta. En caso de duda no enchufe en la herramienta.
30. No utilice la herramienta para fines distintos a los recomendados en las instrucciones o catálogo de productos. Asegúrese de que los accesorios y aditamentos utilizados con esta herramienta cumplen con las recomendaciones del catálogo instrucciones o producto.



## PRECAUCIÓN:

### MEDIDAS DE SEGURIDAD ADICIONALES

- Asegúrese de que la fuente de alimentación cumpla con los requisitos indicados en la placa de características de la herramienta.
- Antes de conectar el cable de alimentación a la red eléctrica asegúrese de que el interruptor está en la posición de apagado.
- Asegúrese de que las muelas abrasivas no están en contacto con la pieza de trabajo o cualquier otro objeto antes de cambiar la herramienta.
- Siempre de que el esmeril de banco y desconéctelo de la red eléctrica antes de cambiar las ruedas, la eliminación de cualquier obstrucción o hacer cualquier ajuste.
- Para evitar el riesgo de lesiones aseguran muelas de colocar correctamente según las instrucciones. Compruebe antes de su uso.
- Siempre ejecutar la amoladora de banco durante aproximadamente un minuto antes de comenzar la operación. Si hay cualquier exceso de vibración o bamboleo de inmediato comprobar la instalación del disco y que se ha instalado correctamente.
- Comprobar la posición de los cables de alimentación antes de comenzar el trabajo, asegurando que se coloca en la parte trasera de la amoladora de banco.
- Mantenga las manos u otras partes del cuerpo alejados de las muelas mientras que la amoladora de banco está en uso. No intente eliminar cualquier material, mientras que la amoladora de banco está en funcionamiento.
- Siempre use una mascarilla, orejeras y protección para los ojos cuando se utiliza una herramienta eléctrica. También se recomiendan otros equipos de seguridad como guantes, casco y delantal.
- Compruebe siempre la pieza de trabajo antes de la operación y eliminar cualquier obstrucción.
- No haga funcionar esta herramienta sin el protector de seguridad, soportes y herramientas de protección de seguridad están conectados correctamente. Compruebe siempre antes de la operación.
- Utilice la amoladora de banco que descansa sobre un banco de trabajo o una mesa. Asegurarse de que es seguro.
- Nunca opere la amoladora de banco en el suelo o mientras agachado. Operación de esta manera puede causar graves daños personales.
- Dejar que la amoladora de banco para llegar a su velocidad óptima antes de comenzar el trabajo.
- Las muelas abrasivas se seguir girando durante un corto período después de la herramienta está apagado. Se debe tener cuidado.

- No toque la muela o pieza de trabajo inmediatamente después de la operación. Permitir que la rueda y el material que se enfríen. Estos serán caliente y puede quemar.
- No utilice muelas dañadas o defectuosas. Esto puede hacer que las ruedas a fragmentarse y producir lesiones personales whist en funcionamiento.
- Sólo usado aceptado muelas.
- Sólo utilice muelas abrasivas con el tamaño de diámetro correcto (12,7 mm) para el cabezal. También aseguran que son el diámetro especificado para el husillo de la amoladora de banco. No utilice la reducción de arandelas o adaptadores para la molienda de ruedas u otros accesorios en el que el tamaño del agujero es mayor que el tamaño si el husillo.
- No utilice este molinillo en conjunción con la madera, plomo o cualquier otro material suave.
- Utilice solamente las bridas especificadas para esta herramienta.
- No tome el cuidado no dañar la brida o cabezal. bridas o cabezales dañados pueden causar daños en las ruedas.
- Cuidado con las chispas vuelan. Operar la herramienta para que las chispas salten hacia usted u otras personas y materiales inflamables.
- Utilice las partes y accesorios estándar. No utilice un refrigerante o agua.
- No trate de tareas más allá de la capacidad de esta herramienta.
- No fuerce la herramienta para hacer aplicaciones que no ha sido diseñado.

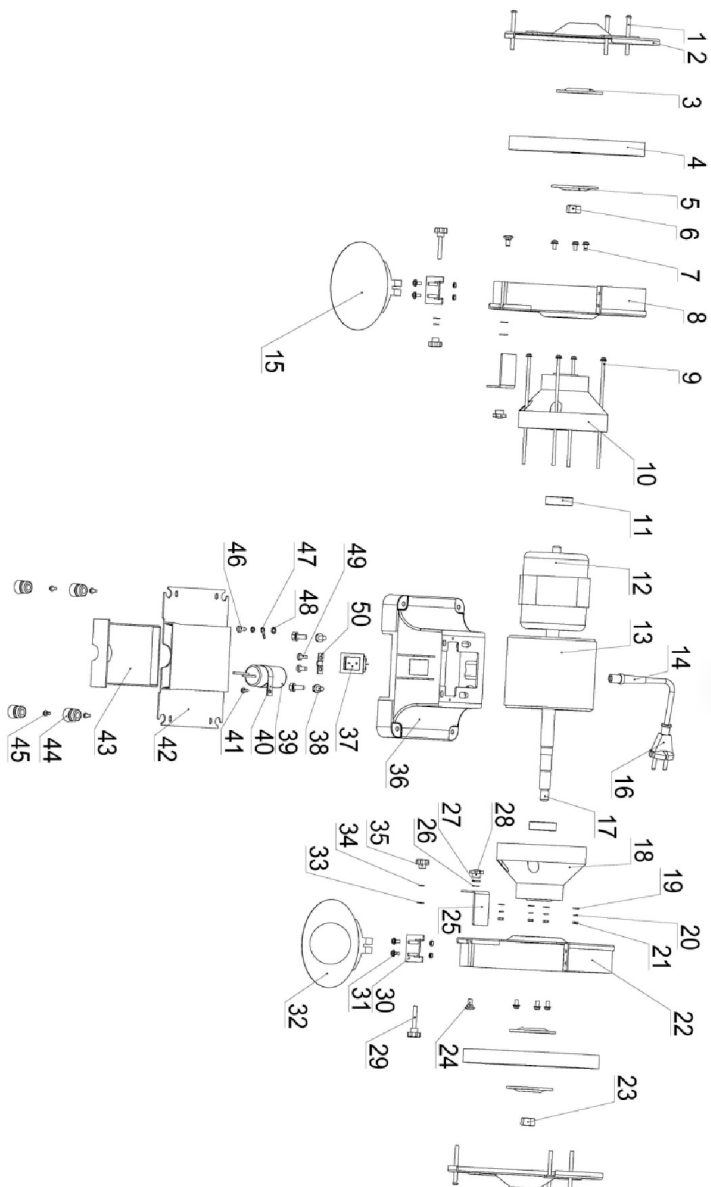
**NOTA:** Este producto está cubierto por una garantía de reemplazo de un año sólo para uso doméstico. No está diseñado para aplicaciones industriales o comerciales. No utilice la herramienta para realizar aplicaciones para las que no está diseñada.



## BG83502,UBG83502,BG83502.8,BG83502-85 Lista de repuestos

Nro.	Descripción	Cant.	Nro.	Descripción	Cant.
1	Tornillo cruzado M5	6	26	Arandela dentada interior M6	2
2	cubierta exterior	2	27	Arandela plana	2
3	brida de salida	2	28	Perilla de flores M6	2
4	muela	2	29	Perilla de flores M5	2
5	brida interior	2	30	Soporte de protector de ojos	2
6	Tuerca M12	1	31	Tornillo cruzado M4	4
7	Cruz tres juegos M4	6	32	protector de ojos(ampliado)	1
8	Protector de rueda interior izquierdo	1	33	Arandela plana	2
9	Cruz tres juegos M4	4	34	Arandela de muelle	3
10	Cubierta del extremo izquierdo	1	35	Perilla de flores M6	2
11	Cojinete	2	36	Base	1
12	Estator	1	37	Interruptor	1
13	Carcasa del motor	1	38	Tres juegos hexagonal M6	4
14	Tapa del protector del cable	1	39	Condensador	1
15	Protector de ojos	1	40	Clip para Capacitor	1
16	Cable	1	41	Cruzar dos juegos M4	1
17	Eje del rotor	1	42	Placa base	1
18	Cubierta del extremo derecho	1	43	Cajón	1
19	Arandela plana $\phi$ 4	4	44	Patas de goma	4
20	Arandela de muelle $\phi$ 4	4	45	Cruzar dos juegos M4	4
21	Tuerca M4	8	46	Tornillo cruzado M5	1
22	Protector de rueda interior derecho	1	47	Conexión a tierra	1
23	Tuerca M12	1	48	Arandela dentada exterior	1
24	Tornillo M6	2	49	Tornillo cruzado M5	2
25	Tabla	2	50	Clip para el cable	1

BG83502,UBG83502,BG83502.8,BG83502-85 Vista Detallada





# WARNING:

READ AND OBSERVE THE FOLLOWING SAFETY INSTRUCTIONS BEFORE USING THIS PRODUCT TO AVOID PERSONAL INJURY. IT IS IMPORTANT TO READ THE INSTRUCTION MANUAL TO UNDERSTAND THE APPLICATIONS, LIMITATIONS AND POTENTIAL HAZARDS ASSOCIATED WITH THIS TOOL.

## SAFETY INSTRUCTIONS

1. This product is not designed for industrial or trade applications. Do not use the tool to perform applications for which it is not designed.
2. This product is not intended for use by young children or infirm persons without adult supervision. Young children should be supervised to ensure they do not play with the product.
3. The work area must be kept clear at all times. A cluttered work area increases the risk of accidents to yourself and others.
4. Children and other visitors should be kept well away from the work area and should not be permitted to handle the tool or power cable.
5. Always wear eye safety glasses or goggles to protect your eyes against dust, sparks and other debris.
6. Always use a face mask in dusty conditions.
7. Always wear earmuffs when working with power tools.
8. Wear suitable clothing. It is not advisable to wear loose fitting clothes as they can be caught in moving parts.
9. Do not wear jewellery when operating the tool as such items may get caught in moving parts.
10. Avoid any body contact with grounded surfaces e.g. pipes, while using the tool. Contact may cause an electric shock.
11. Do not use power tools in the rain or in wet or damp conditions.
12. Do not use power tools near flammable liquids or gases.
13. Ensure the workpiece is firmly secured by using clamps or a vice.
14. Ensure you are well balanced and that you have firm footing when operating power tools. Avoid situations where you have to reach or overextend.
15. Do not overload or force power tools. This may cause injury and affect the performance of the tool.
16. Be proactive. Before each use check for any damage to the tool and ensure the protection guards are correctly attached. Moving parts and accessories should also be checked and correctly installed. Check the condition of the housings and any other parts which may affect the tools operation. If the switch cannot be turned on and off do not use the tool. Note: All damaged parts should be repaired by an authorised service repairer.
17. For your own safety it is important that an authorised electrical specialist carry out any repairs to this product.
18. When changing accessories always remove the power plug from the mains power supply.
19. Ensure that the accessories used in conjunction with the tool are maintained in good condition. Blunt or damaged accessories i.e. drill bits, saw blades, sand paper will not allow the tool to perform at optimal level.
20. The power supply cable should be regularly checked and if damaged should be repaired by an authorised electrical specialist.
21. Never carry power tools by the switch. This may cause accidental starting.
22. Ensure that the switch of the tool is in the off position before connecting the tool to the power source.
23. Do not carry the tool by the power cable. This may cause damage or electric shock.
24. Do not pull the plug out of the power supply by using the power cable.
25. Protect the cable from heat, oil and sharp objects.
26. This tool should be stored in a dry, safe area where children do not have access.
27. Do not use power tools when tired or fatigued.
28. Ensure that all spanners and wrenches used to assemble the tool are removed before use.
29. Warning: Before connecting the tool to the power source ensure the voltage specified on the nameplate of the tool is the same as the power supply. Using a voltage that is not specified on the tool can cause serious injury and damage to the tool. If in doubt do not plug in the tool.
30. Do not use the tool for purposes other than those recommended in the instructions or product catalogue. Ensure the accessories and attachments used with this tool comply with the recommendations in the instructions or product catalogue.

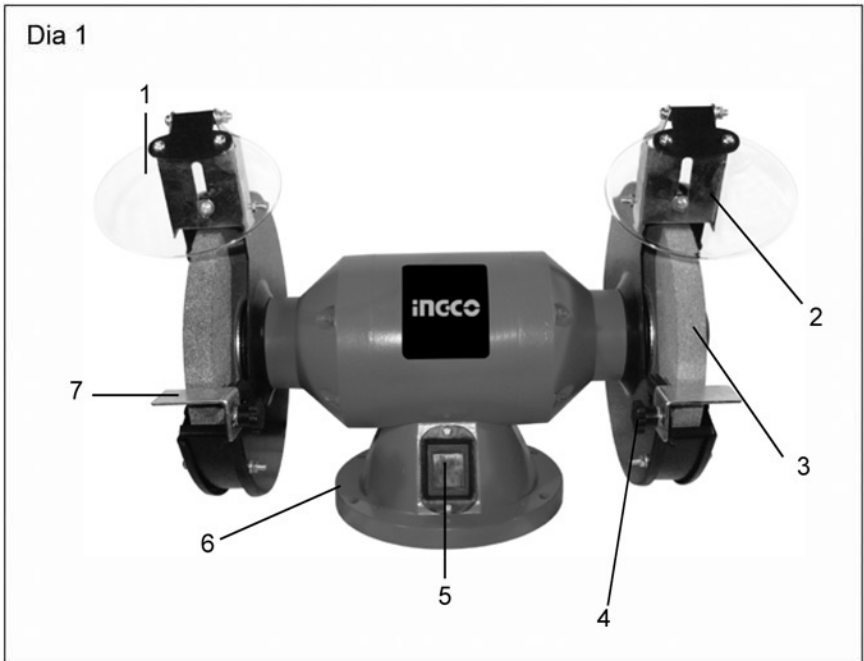


# CAUTION:

## ADDITIONAL SAFETY PRECAUTIONS

- Ensure that the power source conforms to the requirements stated on the name plate of the tool.
- Before connecting the power cord to the mains power supply ensure that the switch is in the off position.
- Be sure the grinding wheels are not in contact with the workpiece or any other object before switching the tool on.
- Always switch the bench grinder off and disconnect from the mains power supply before changing wheels, removing any obstructions or making any adjustments.
- To avoid the risk of injury ensure grinding wheels are fitted correctly as per the instructions. Check before use.
- Always run the bench grinder for approximately one minute before commencing operation. Should there be any excessive vibration or wobble immediately check disc installation and that it has been fitted correctly.
- Check the position of power cables before commencing work ensuring that it is positioned to the rear of the bench grinder.
- Keep hands and other body parts well away from the grinding wheels while the bench grinder is in use. Do not attempt to remove any material whilst the bench grinder is in operation.
- Always wear a face mask, ear muffs and eye protection when using a power tools. Other safety equipment such as gloves, helmet and apron are also recommended.
- Always check the workpiece before operation and remove any obstructions.
- Do not operate this tool without the safety guard, tool supports and safety shield being correctly attached. Always check before operation.
- Use the bench grinder resting on a workbench or table. Make sure it is secure.
- Never operate the bench grinder on the floor or while crouched. Operation in this manner may cause serious personal injury.
- Allow the bench grinder to reach its optimum speed before commencing work.
- The grinding wheels will continue to spin for a short period after the tool is turned off. Exercise care.
- Do not touch the grinding wheel or workpiece directly after operation. Allow the wheel and material to cool. These will be HOT and will burn.
- Do not use damaged or faulty grinding wheels. This may cause the wheels to shatter causing personal injury whilst in operation.
- Only use approved grinding wheels.
- Only use grinding wheels with the correct bore size (12.7mm) for the spindle. Also ensure they are the specified diameter for the bench grinder spindle. Do not use reducing washers or adaptors for grinding wheels or other accessories where the bore size is greater than the size of the spindle.
- Do not use this grinder in-conjunction with wood, lead or any other soft materials.
- Only use flanges specified for this tool.
- Take care not to damage the flanges or spindle. Damaged flanges or spindles may cause wheel damage.
- Watch out for flying sparks. Operate the tool so that sparks fly away from you or other persons and flammable materials.
- Use the standard parts and accessories. Do not use a coolant or water.
- Do not attempt tasks beyond the capacity of this tool.
- Do not force the tool to do applications it is not designed for.

**NOTE:** This product is covered by a one year replacement warranty for home use only. It is not designed for industrial or trade applications. Do not use the tool to perform applications for which it is not designed.



### Component list

- |                                       |                  |
|---------------------------------------|------------------|
| 1 Eye Shield                          | 6 Mounting holes |
| 2 Spark Arrester / Eye shield Bracket | 7 Work Rest      |
| 3 Grinding wheel                      |                  |
| 4 Work rest fixing knob               |                  |
| 5 Switch                              |                  |

### Technical data

MODEL	BG83502	UBG83502	BG83502.8
Rated power input	350W	350W	350W
Rated voltage	220-240V/50Hz	110-120V/60Hz	220-240V/60Hz
No load speed	2950rpm	3450rpm	3450rpm
Wheel diameter	200mm (8")	200mm (8")	200mm (8")
Net weight	11kg	11kg	11kg

### Assembly Instructions

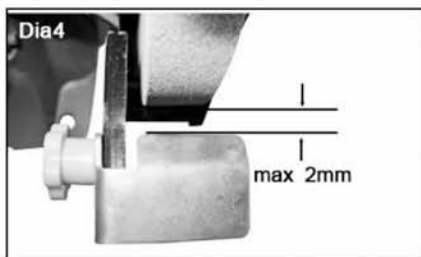
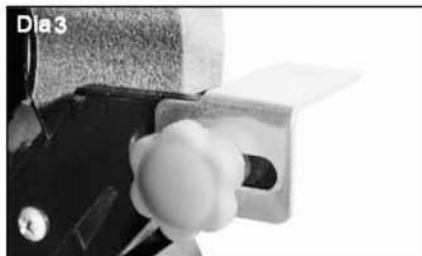
Before use, the eye shields/spark arresters must be fitted to the grinder.

Remove both eye shields from packaging, position the shields over the two mounting brackets above the grinding wheels with the flanges of the spark arrester facing away from you, fix with the screw and washer provided. At this stage do not fully Tighten, see dia2.



### Work rest adjustment

Take the work rest out of the package, fix on the grinder with the knob and washer provided as shown in dia3. The gap between the rests and the wheels should be checked before use. Measure the gap between the grinding wheel and the rests; this should be as small as possible not greater than 2 mm, if not, loosen the two knobs on each of the rests, set the correct gap and fully tighten, see dia4. The gap must be maintained as the wheel wears.

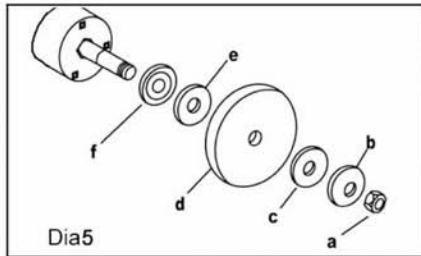


### Operating

Make sure grinder is securely mounted; mounting holes are provided in the base of the grinder for this purpose, but the screws are not provided. Plug in the mains supply and push the on/off switch right to the on position. Switch off and unplug the grinder when not in use.

### Changing grinding wheels (dia5)

To change the grinding wheels, first unplug from mains supply then remove the eye shield brackets, then undo and remove the three screws holding the wheel guard covers in place. Remove the cover. Undo and remove the two wheels retaining nuts (a). You may have to hold the wheel and give the spanner a firm tap with a soft headed hammer to release the nut, take off the large domed washer(b), paper washer(c) and remove the wheels(d).



**Avoiding Motor Damage:** If you are running the tool continuously at low speed, it's important to occasionally take the tool off load. Running the tool off load at full speed for approximately one minute creates a cooling air flow for the motor.

## **MAINTENANCE**

1. Always clean the tool after each use.
2. Do not use worn or damaged grinding wheels. This may result in motor overload and substandard work.
3. Keep the cooling vents on the motor housing clean and unobstructed at all times. Free out any dust and dirt at regular intervals.
4. Exercise due care to ensure the motor does not become damaged by oil or water.
5. Regularly inspect the tool for damage which may be caused from normal use. Ensure all parts are connected correctly. Do not use this product should parts be damaged or missing.
6. Consult an authorised power tool repair agent in the event of damage or failure.

## **GUARANTEE**

Super Cheap Auto guarantees this product from defects of materials and workmanship for a period of twelve months from date of purchase provided that the product is used in accordance to the recommendations set out in the instruction manual and with voltage and current limits set out on the name plate of the tool. Super Cheap Auto will at its own option make good, replace the complete tool (or defective component) with the same or similar product, or provide a credit for any product manufactured or supplied by it, which proves to be defective within the limits set out above provided that always no repairs, alterations or modifications to the product have been undertaken or attempted, other than by the company or its authorised agents. Should the purchaser wish to make a claim under the guarantee, the product should be returned pre-paid to the place of purchase.

To obtain the warranty the purchase receipt must be returned with this product. This guarantee is in addition to and does not take away from any rights available to the consumer under the Trade Practices Act and the state consumer protection legislation.

**A TWELVE MONTH GUARANTEE APPLIES TO THIS PRODUCT FOR DOMESTIC HOME USE ONLY.**

**THE GUARANTEE IS APPLICABLE FROM THE ORIGINAL DATE OF PURCHASE.**

**TO OBTAIN THE WARRANTY THE PURCHASE RECEIPT MUST BE RETURNED WITH THE PRODUCT.**

**THE GUARANTEE DOES NOT INCLUDE:**

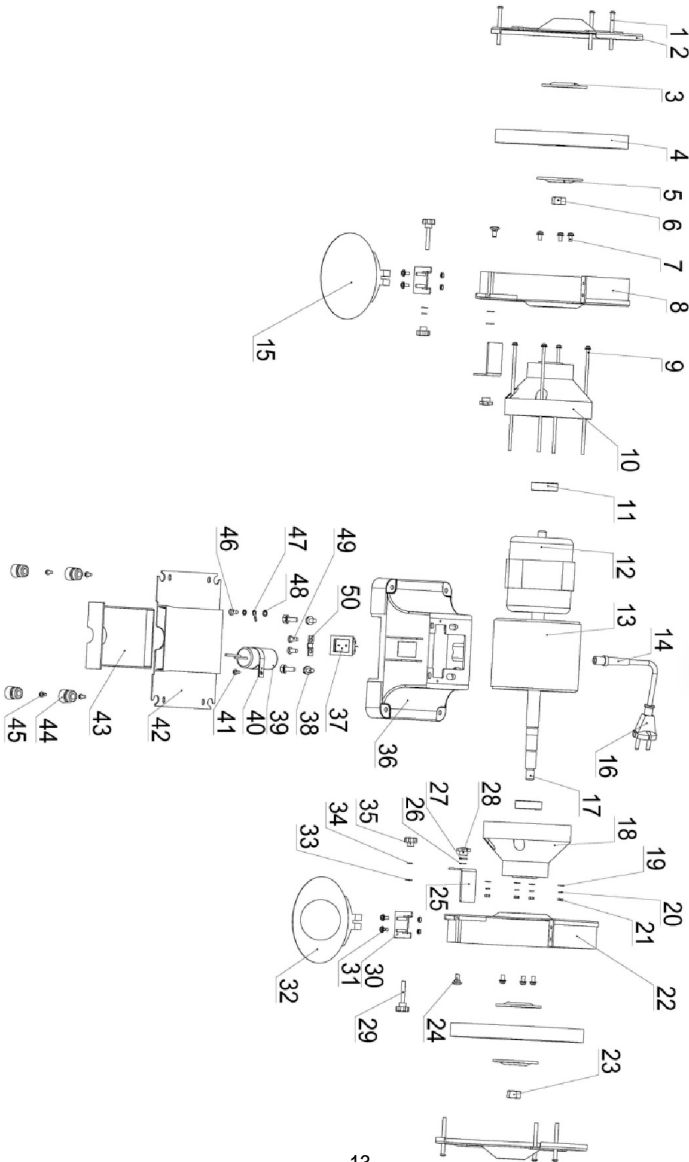
- **DAMAGE, MALFUNCTION OR FAILURE DUE TO NEGLIGENCE, MISUSE OR ABUSE.**
- **DAMAGE, MALFUNCTION OR FAILURE DUE TO USE IN COMMERCIAL APPLICATIONS.**
- **DAMAGE, MALFUNCTION OR FAILURE DUE TO USE IN APPLICATIONS THAT THE TOOL IS NOT DESIGNED TO PERFORM.**
- **CONSUMABLE COMPONENTS AND ACCESSORIES.**
- **REPAIRS, ALTERATIONS OR MODIFICATIONS ATTEMPTED OR MADE TO THE TOOL BY OTHER THAN AN AUTHORISED AGENT.**

## BG83502,UBG83502,BG83502.8,BG83502-85 Spare part list

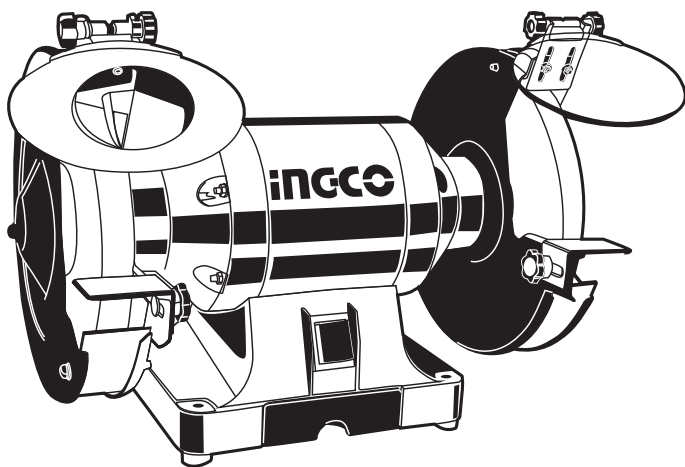
N0.	Part Description	Qty	N0.	Part Description	Qty
1	Cross Screw M5	6	26	Innerteethwasher M6	2
2	Outer Guard	2	27	Flat washer	2
3	Outer Flange	2	28	Flower Knob M6	2
4	Grinding wheel	2	29	Flower knob M5	2
5	Inner Flange	2	30	Eyeshield support	2
6	Nut M12	1	31	Cross screw M4	4
7	Cross three sets M4	6	32	Magnify eyeshield	1
8	Left Inner wheel guard	1	33	Flat washer	2
9	Cross three sets M4	4	34	Spring Washer	3
10	Left End cover	1	35	Flower Knob M5	2
11	Bearing	2	36	Base	1
12	Stator	1	37	Switch	1
13	Motor housing	1	38	Hex three sets M6	4
14	Cord protect cover	1	39	Capacitor	1
15	eyeshield	1	40	Clip for Capacitor	1
16	Cord	1	41	Cross two sets M4	1
17	Rotor Shaft	1	42	Base plate	1
18	Right end cover	1	43	Drawer	1
19	Flat washer $\phi$ 4	4	44	Rubber feet	4
20	Spring washer $\phi$ 4	4	45	Cross two set M4	4
21	Nut M4	8	46	Cross screw M5	1
22	Right inner wheel guard	1	47	Earth connect	1
23	nut M12	1	48	Outer teeth washer	1
24	Screw M6	2	49	cross screw M5	2
25	Tooling rest	2	50	clip for cord	1



BG83502,UBG83502,BG83502.8,BG83502-85 Exploding view



# INGCO



INGCO TOOLS CO., LIMITED  
[www.ingcotools.com](http://www.ingcotools.com)

MADE IN CHINA

1116.V05

**BG83502**

**UBG83502**

**BG83502.8**

**BG83502-85**