

INGCO

Juego de 5 piezas. Herramientas de Aire



AKT0051 AKT0051.1 AKT0051-3

 **ingcoglobal**
 **INGCO GLOBAL**



Artículo	Tipo de conector
AKT0051	Tipo Europeo
AKT0051.1	Tipo USA
AKT0051-3	Tipo Japonés

Lea atentamente y comprenda completamente esta instrucción de uso, deben seguirse estrictamente las precauciones básicas para evitar daños a la herramienta y lesiones al operador. Conserve este manual para futuras referencias.

5 en 1 Herramientas de Aire



- g Pistola rociadora
- g Pistola de lavado
- g Pistola de inflado
- g Pistola de soplar
- g Manguera de aire de 5 m

Instrucciones de seguridad importantes

1. Para los vapores tóxicos producidos por la pulverización, ciertos materiales pueden crear intoxicación y daños graves a la salud. Siempre use gafas protectoras, guantes y respirador para evitar que el peligro de vapor tóxico, el solvente y la pintura puntiaguda entren en contacto con los ojos o la piel.

(ver figura 1)

2. Nunca use oxígeno, combustible o cualquier otra botella de gas como fuente de energía o podría causar una explosión y lesiones personales graves. (ver fig. 2)

3. El fluido y el solvente pueden ser altamente inflamables o combustibles. Úselo en una cabina de rociado bien ventilada y evite cualquier fuente de ignición, como fumar, llamas abiertas y peligro de muerte. (ver figura 3)

4. Desconecte la herramienta de la manguera de suministro de aire antes de realizar el mantenimiento de la herramienta y durante su inactividad, para una parada de emergencia y prevención de operación no deseada, se recomienda una válvula de bola cerca del suministro de aire de la pistola.

5. Nunca use solvente de hidrocarburo homogenado, que puede reaccionar químicamente con piezas de aluminio y zinc y químicamente compatible con las tabletas de aluminio y zinc.

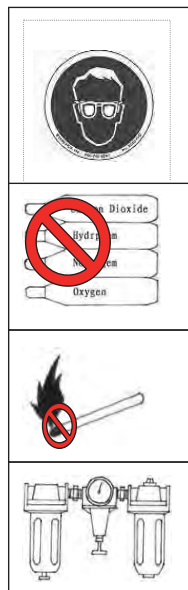
6. Nunca apunte el arma a usted y a otros en ningún momento.

7. Antes de operar la herramienta, asegúrese de que todos los tornillos y tapas estén bien apretados en caso de fugas;

8. Antes de pintar, inspeccione el movimiento libre del gatillo y la boquilla para asegurar que la herramienta pueda funcionar bien.

9. Nunca modifique esta herramienta para ninguna aplicación. Utilice únicamente piezas, boquillas y accesorios recomendados y accesorios recomendados por los fabricantes.

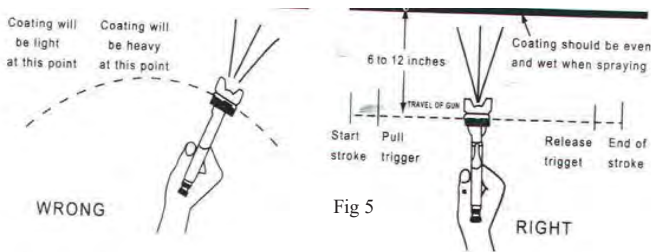
10. Si necesita comprender los materiales formados de la pistola pulverizadora en detalle, comuníquese directamente con el fabricante.



Instrucciones de operación

Usando la pistola rociadora

- Esta herramienta se aplica para operar con aire limpio, seco y comprimido a presión regulada a 3 ~ 5 bar. No se permite una presión de herramienta demasiado baja o demasiado alta
- Verifique y reemplace cualquier pieza dañada o desgastada en la herramienta, asegúrese de que el gatillo y la boquilla puedan funcionar bien.
- Conecte la pistola al suministro de aire, la tapa de fluido, el recipiente y la manguera de aire deben estar bien conectados con la pistola rociadora.
- Al pintar, agarre la pistola de manera perpendicular con el área de pulverización y luego muévala en paralelo varias veces, el gatillo debe estar antes de que termine el trazo. Mantenga la distancia adecuada de 6 a 8 pulgadas entre la pistola y el área de rayos, de acuerdo con la presión de atomización y la demanda de trabajo. Al igual que el dibujo de la fig5.



Usando la pistola de lavado

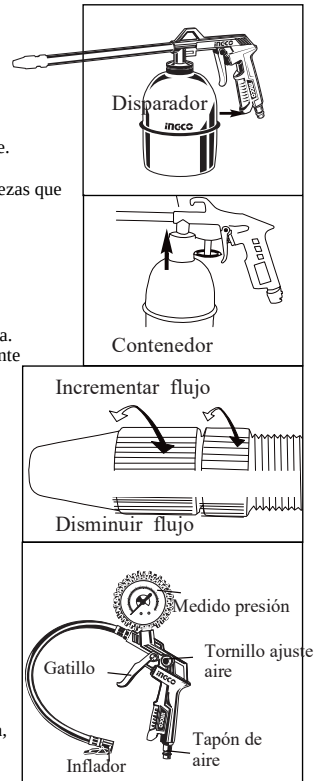
1. Conecte la pistola de lavado al compresor de aire a través de una manguera adecuada.
2. Vierta una cantidad adecuada de detergente neutro o diluyente hidrolítico en el recipiente.
3. Conecte el cuerpo de la pistola con el recipiente firmemente y apunte la boquilla a las piezas que desea limpiar.
4. Ajuste de fluido.
5. Drene, limpie y seque la cámara de solvente después de usarla y antes de guardarla.

Advertencia: Evite el uso de solventes altamente inflamables. No lo use para rociar gasolina. Deben usarse desengrasantes y detergentes comerciales no inflamables. Nunca use detergente corrosivo con la pistola de inflado

Usando la pistola de inflado

1. Conecte el inflador al compresor de aire a través de la manguera apropiada, arranque el compresor y abra el grifo del compresor, ajuste el regulador del compresor a una presión mayor que la del neumático que se inflará.
2. Asegúrese de que el manómetro, el inflador y el cuerpo de la pistola se hayan conectado firmemente.
3. Conecte el inflador con la válvula de aire del tipo.
4. Accione el gatillo.
5. Si se infla demasiado, libere un poco de presión presionando la válvula de purga en la parte superior del mango.

Nota: Cuando una llanta está totalmente desinflada, puede separarse de la llanta de la rueda, permitiendo que se escape el aire. Si esto ocurre, será necesario levantar el vehículo para levantar el neumático del suelo antes de intentar inflarlo. Sin embargo, el neumático aún puede tener una fuga lenta y debe ser revisado por un mecánico o especialista en neumáticos

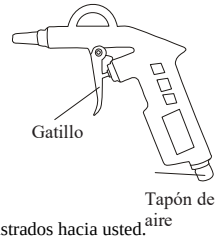


Usando la pistola de aire

1. Conecte la pistola de soplado al compresor de aire a través de una manguera adecuada.
2. Asegúrese de que la boquilla se conecta con el cuerpo de la pistola firmemente.
3. Apunte la boquilla hacia las partes que desea soplar y luego accione el gatillo.

Precaución: tenga cuidado con el aire comprimido. No dirija el aire hacia personas o animales.

Nota: Use protección para los ojos: la explosión de aire puede hacer que los desechos y el polvo sean arrastrados hacia usted.



Ajuste de pistola

El patrón deseado, el volumen de salida de fluido y la atomización fina se pueden obtener fácilmente regulando la perilla de ajuste de patrón y la perilla de ajuste de fluido.

Patrón de ajuste: girando la perilla de ajuste del patrón hacia la derecha hasta que quede apretada hará que el patrón de rociado sea redondo, o girándolo hacia la izquierda

Ajuste del volumen de salida de fluido: gire la perilla de ajuste de fluido, en sentido horario reducirá el volumen de salida de fluido y en sentido antihorario aumentará la salida de fluido.

Mantenimiento

Mantenimiento de pistola pulverizadora

1. Vierta la pintura restante en otro recipiente y luego limpie el pasaje de pintura y la tapa de aire. Rocíe una pequeña cantidad de diluyente para limpiar el pasaje. La limpieza incompleta causará patrones adversos afilados y partículas. Limpie completamente y rápidamente la pintura de dos componentes después de usar.
2. Limpie otras secciones con un cepillo adjunto empapado con ropa más delgada y suave.
3. Limpie los pasajes de pintura completamente antes del desmontaje.
4. Retire la boquilla de fluido después de retirar el conjunto de aguja de fluido o mientras mantiene la aguja de fluido extraída, para proteger la sección del asiento.

PRECAUCIÓN:

Nunca use el alambre u otra cosa dura para cavar la boquilla, la aguja de fluido, esto les dañará. Nunca sumerja la pistola pulverizadora completamente en disolvente o disolvente. Cuando vuelva a armar, limpie siempre las piezas para evitar que se pegue el polvo.

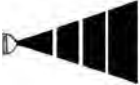


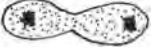
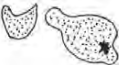
Mantenimiento de pistola de lavado

1. Vierta el detergente restante en otro recipiente y limpie el pasaje de detergente y la boquilla de fluido con diluyente.
2. Usando la ropa suave con un poco de disolvente, limpie el cuerpo de la pistola de lavado y la superficie del recipiente.

PRECAUCIÓN:

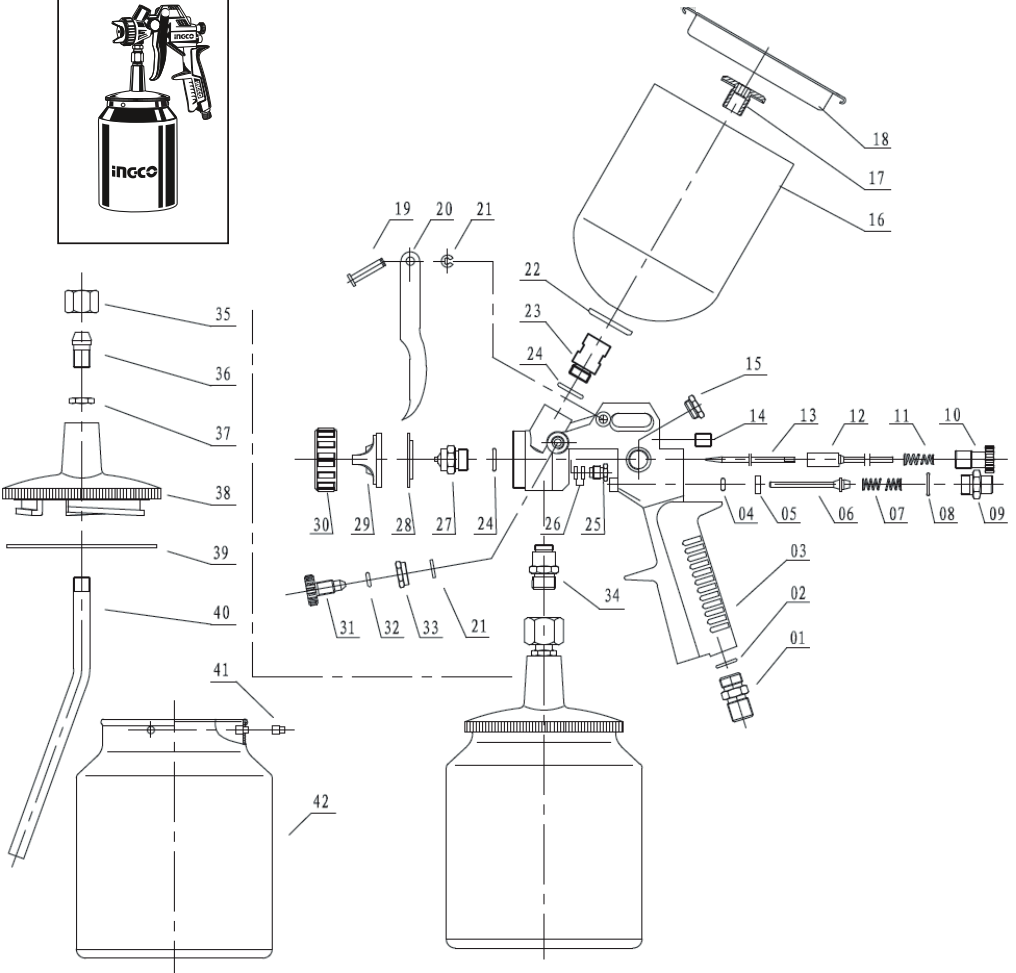
Nunca use detergente corrosivo ni homogeneice partes de maquinaria de lavado con solvente de hidrocarburos ni una pistola de lavado limpia, que puede reaccionar químicamente con aluminio y partes irónicas o químicamente compatible con partes de aluminio e irónicas.

Solución de problemas de la pistola rociadora

Síntoma	Problema	Solución
Aleteo o escupir 	<ol style="list-style-type: none"> 1. Material sucio en el contenedor 2. Juego de empaque de aguja seco o desgastado 3. Boquilla de fluido suelta o desgastada 	<ol style="list-style-type: none"> 1. Agregue material al contenedor 2. Lubrique o reemplace el juego de empaque de la aguja 3. Apriete o reemplace la boquilla de fluido
Perfil arqueado 	<ol style="list-style-type: none"> 1. Boquilla de fluido gastada o suelta 2. Material acumulado en la tapa de aire 	<ol style="list-style-type: none"> 1. Apriete o reemplace la boquilla de fluido 2. Eliminar las obstrucciones de los agujeros pero no use objetos metálicos para limpiarlo.
El perfil no está distribuido uniformemente... 	<ol style="list-style-type: none"> 1. Material acumulado en la tapa de aire. 2. Boquilla de fluido sucia o desgastada. 	<ol style="list-style-type: none"> 1. Limpie o reemplace la tapa de aire. 2. Limpie o reemplace la boquilla de fluido.
El centro del patrón es demasiado estrecho. 	<ol style="list-style-type: none"> 1. Material demasiado delgado o insuficiente. 2. La presión del aire de atomización es demasiado alta 	<ol style="list-style-type: none"> 1. Regular la viscosidad del material. 2. Reduzca la presión de aire.
El ancho del perfil de la aguja no es suficiente. 	<ol style="list-style-type: none"> 1. Material demasiado grueso. 2. La presión del aire de atomización es demasiado baja. 	<ol style="list-style-type: none"> 1. Regular la viscosidad del material. 2. Aumente la presión del aire.

INGCO VISTA DETALLADA

ASG3101

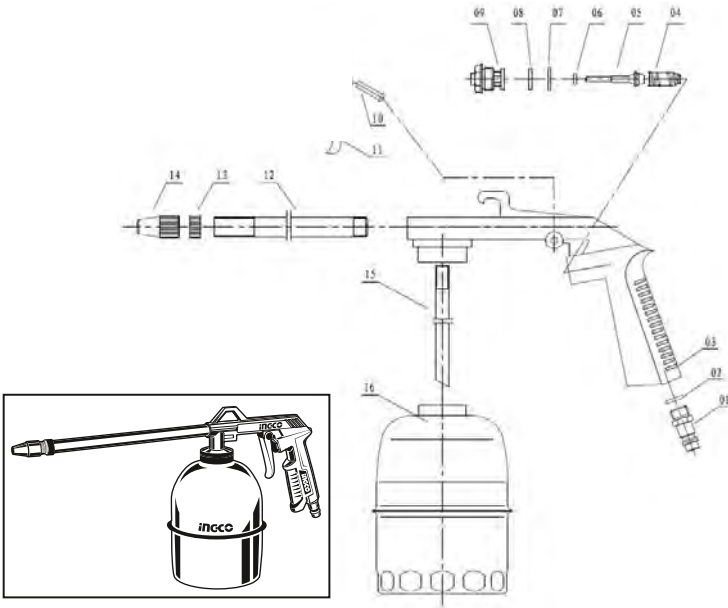




LISTA DE RECAMBIOS

ASG3101

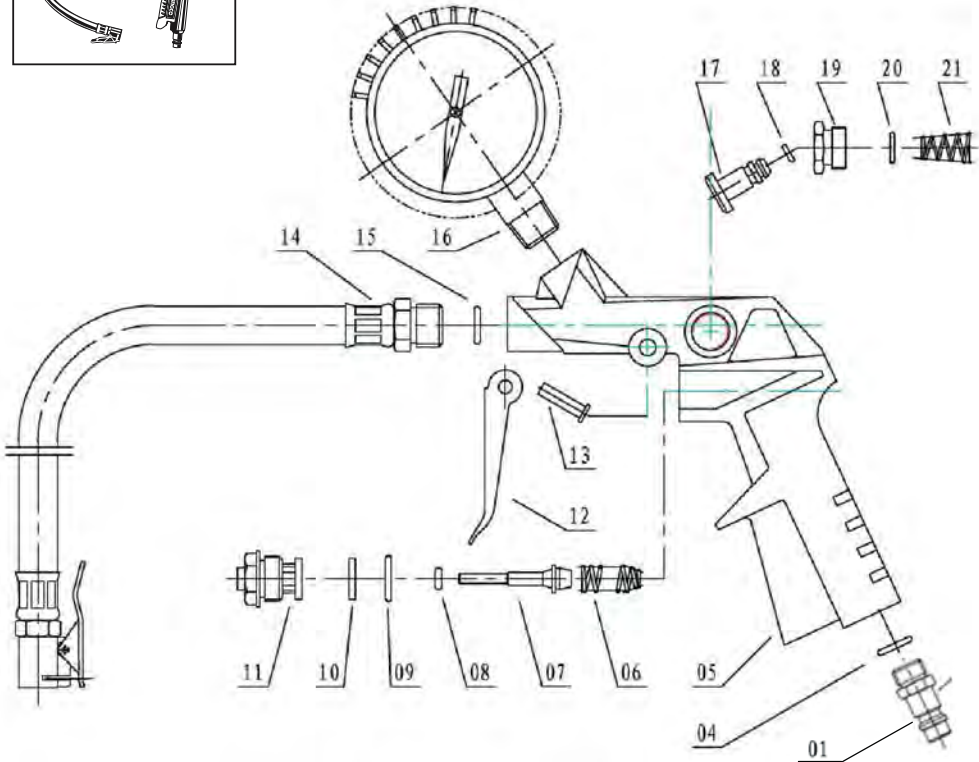
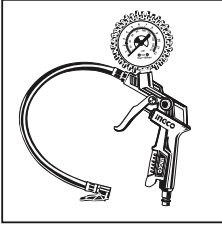
NO.	Recambio	Can	NO.	Recambio	Can
1	Tapón de entrada de aire	1	25	tornillo guía	1
2	Tornillo 7.2*1.9	1	26	Arandela de cuero de vaca	2
3	Cuerpo de la pitola	1	27	Boquilla	1
4	Tornillo 3.3*2.3	1	28	Junta de culata	1
5	Arandela de sellado	1	29	Cabezal de aire	1
6	Vástago de válvula de gatillo	1	30	Tuerca redonda	1
7	Muelle del interruptor	1	31	Tornillo	1
8	Tornillo 10.7*1.8	1	32	Tornillo 10*1.2	1
9	Interruptor soporte del tornillo	1	33	Soporte Tornillo	1
10	Tapón de ajuste de válvula	1	34	Junta de entrada de pintura de botella inferior Solo para ASG3101	1
11	Aguja de resorte	1	35	Tuerca de conexión solo para ASG3101	1
12	Núcleo de resorte	1	36	Conector entrada pintura sólo para ASG3101	1
13	Aguja Adj. Fluida	1	37	tuerca delgada Solo para ASG3101	1
14	Tornillo	1	38	Tubo de succión solo(para ASG310)	1
15	Enchufe	1	39	Arandela de apriete del tubo de succión	1
19	Pin del gatillo	1	40	Paint absorption tube Only for ASG3101)	1
20	Trigger	1	41	Tapa de tubo de succión solo para) SG3101	3
21	Anillo E	2	42	Cuerpo de copa solo para ASG3101	1

INGCO**VISTA DETALLADA****INGCO****LISTA DE RECAMBIOS**

1	Tapón de entrada de aire	1	9	interruptor de base	1
2	Anillo 9*1.8	1	10	remache	1
3	Cuerpo de la pistola	1	11	gatillo	1
4	Muelle del interruptor	1	12	tubo de pulverización	1
5	Interruptor de polos	1	13	tapa	1
6	Anillo 9.5*2	1	14	Cabezal de aire	1
7	Anillo 9.5*2	1	15	tubo	1
8	arandela de sellado	1	16	tanque de aire	1

INGCO VISTA DETALLADA

ATG0601





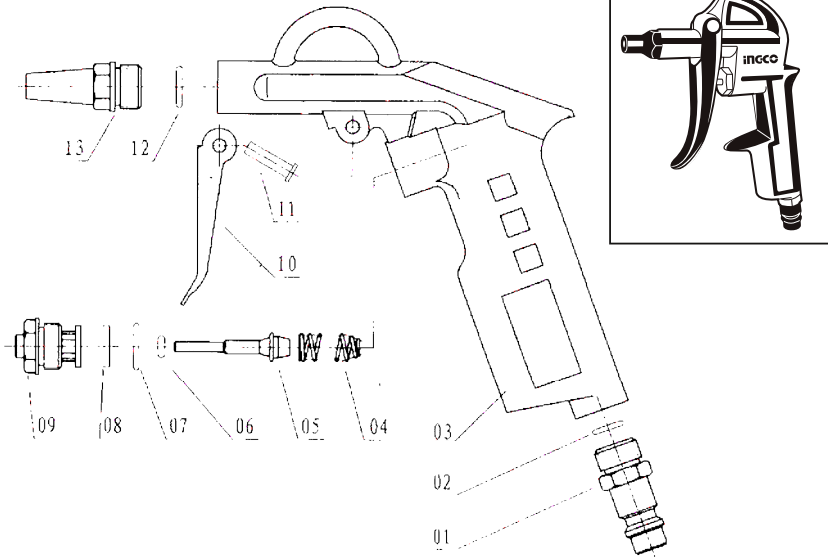
LISTA DE RECAMBIOS

ATG0601

NO.	Descripción	Car	NO.	Descripción	Can
1	Tuerca de enchufe	1	13	remache	1
4	O-anillo 7*1.5	1	14	grupo de líneas de aire	1
5	Cuerpo de la pistola	1	15	O-anillo 7.2*1.9	1
6	Muelle del interruptor	1	16	presión asegurada	1
7	Interruptor del polo	1	17	enchufe de descarga	1
8	O-anillo 9.5*2	1	18	O-anillo 9.5*2	1
9	O-anillo 9.5*2	1	19	Asiento de la válvula de drenaje	1
10	Arandela rectangula	1	20	O-anillo 9.5*2	1
11	Interruptor base	1	21	Poner resorter de gas	1
12	Gatillo	1			

INGCO VISTA DETALLADA

ABG031

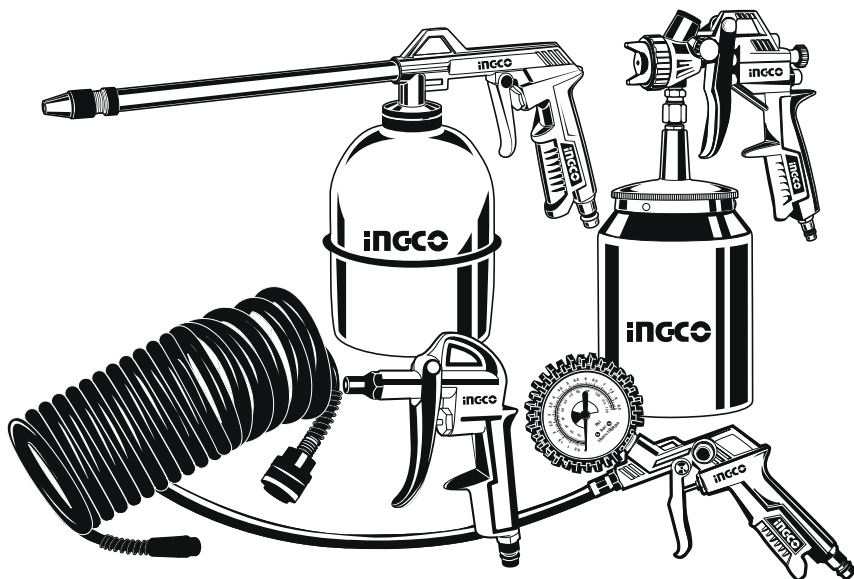


INGCO LISTA DE RECAMBIOS

ABG031

NO.	Descripción	NO.	Descripción
1	Tapón de entrada de aire	8	Arandela rectangular
2	O-anillo	9	Interruptor del Soporte
3	Cuerpo pistola	10	Gatillo
4	Resorte del interruptor	11	Gatillo en P
5	Interruptor de la tubería	12	O-anillo
6	O-anillo	13	Boquilla de fluido
7	O-anillo		

INGCO



INGCO TOOLS CO., LIMITED

www.ingco.com

MADE IN CHINA

0620.V08

AKT0051 AKT0051.1 AKT0051-3